



SPOŁECZNA  
INICJATYWA  
MIESZKANIOWA  
**PODKARPACIE**

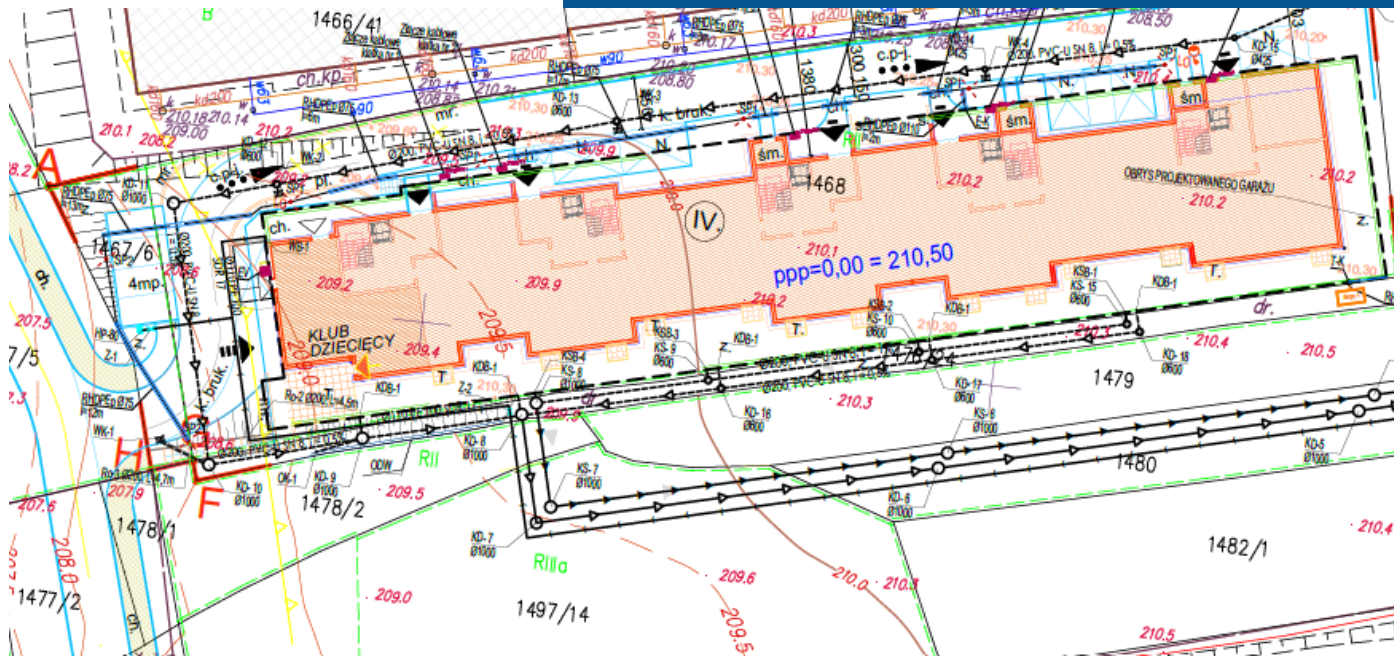
JAROSŁAW



SPOŁECZNA  
INICJATYWA  
MIESZKANIOWA  
PODKARPACIE



Program skierowany jest dla osób i rodzin nieposiadających tytułu prawnego do żadnej nieruchomości w Jarosławiu, które dysponują środkami na regularne opłacanie czynszu, jednak ich dochody są za niskie na zaciągnięcie kredytu hipotecznego na zakup własnego mieszkania.

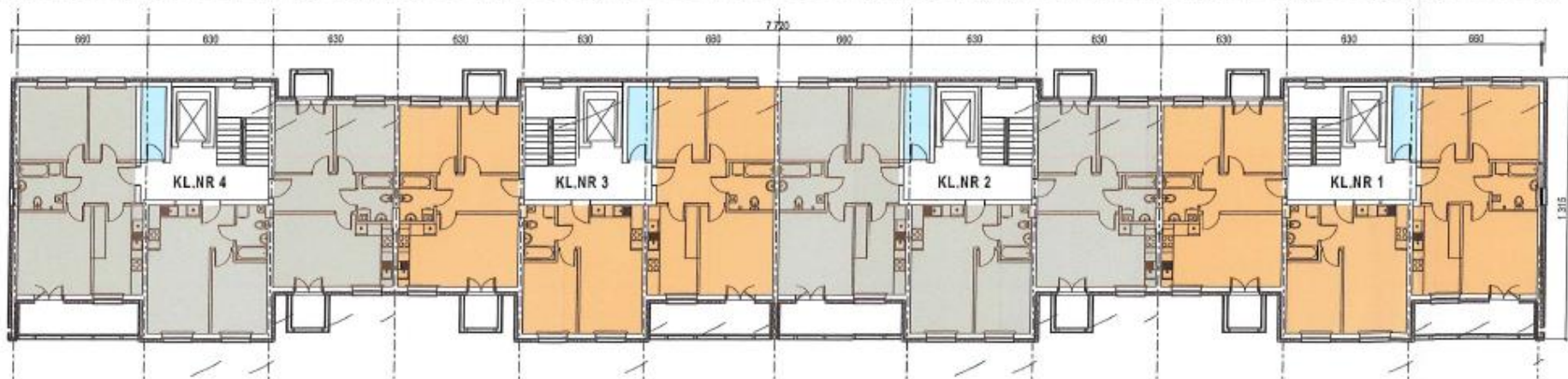
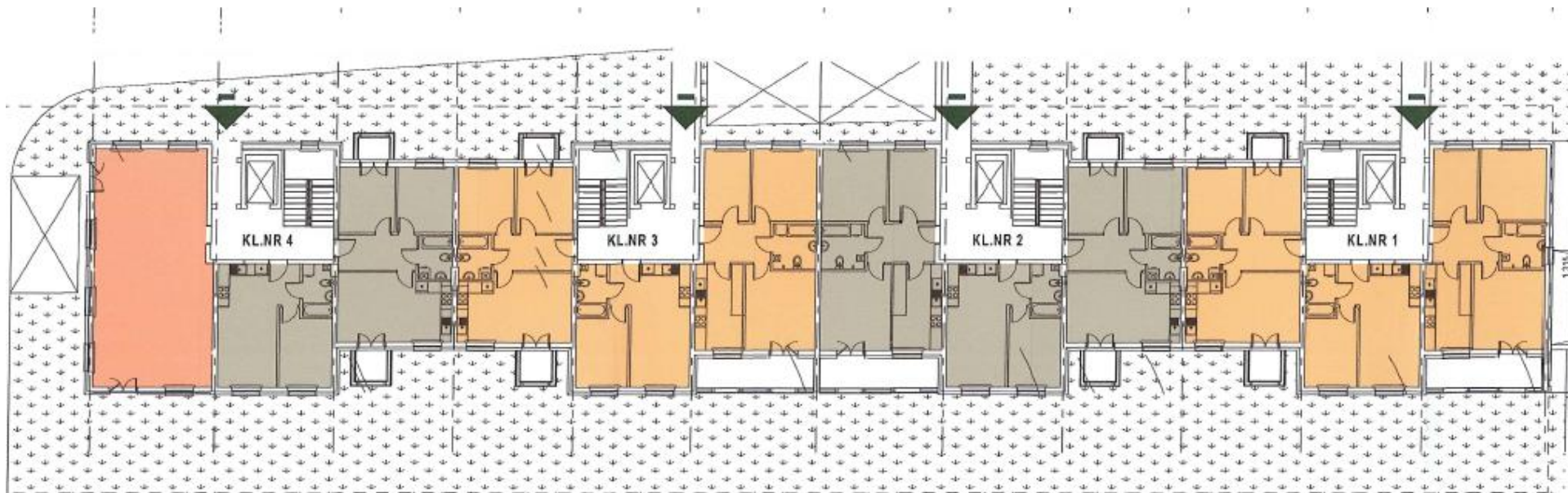


# 60

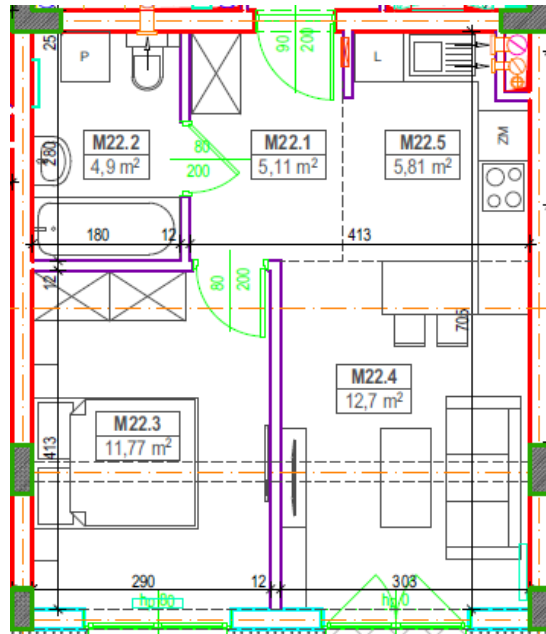
**MIESZKAŃ**  
w okolicy ulicy  
Konfederackiej i Szarych  
Szeregów  
w Jarosławiu



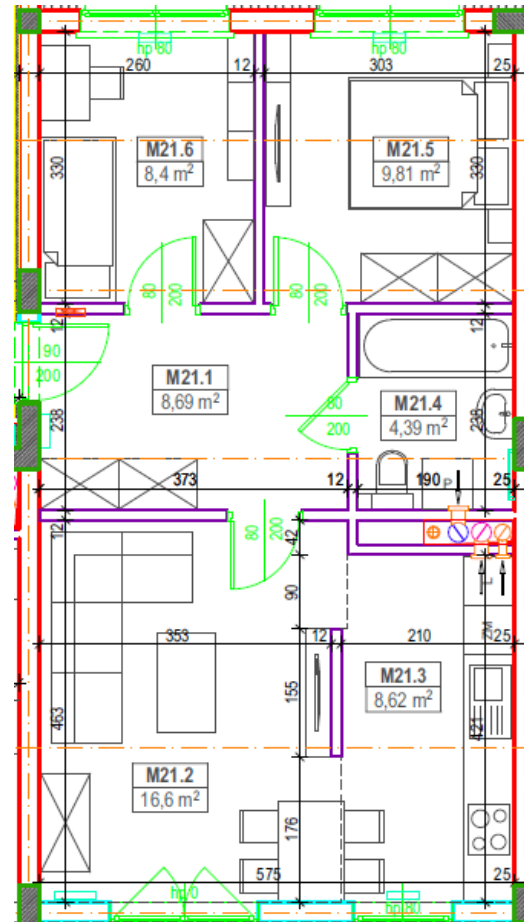
# Mieszkania



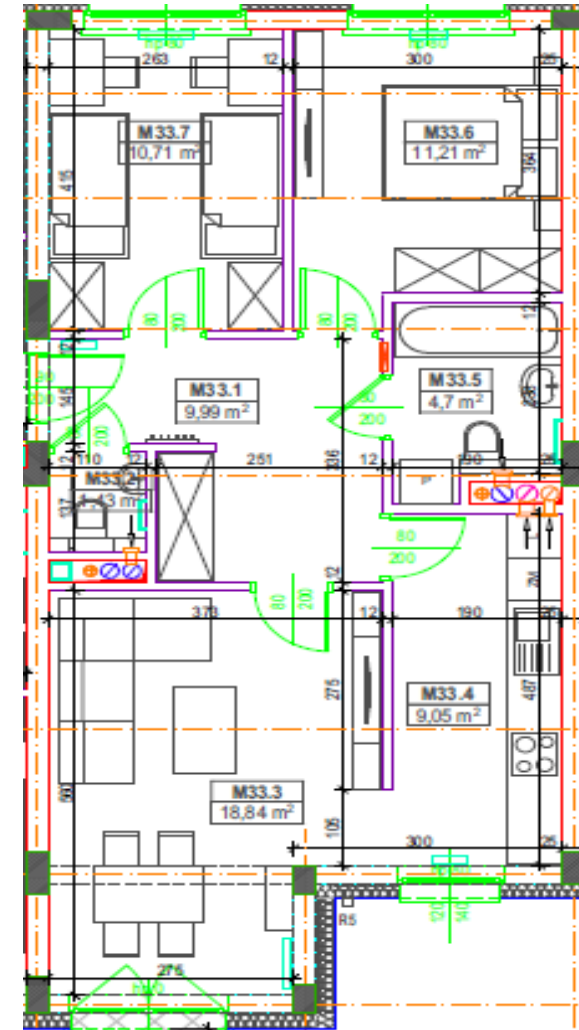
# Przykładowe mieszkania



40 m<sup>2</sup>



56 m<sup>2</sup>



66 m<sup>2</sup>



## SZACOWANY WKŁAD WŁASNY (PARTYCYPACJA)

20% wartości mieszkania

Cena za 1 m<sup>2</sup> – 1 600 zł

Mieszkanie 40 m<sup>2</sup>

**64 000 ZŁ**

Mieszkanie 50 m<sup>2</sup>

**80 000 ZŁ**

Mieszkanie 60 m<sup>2</sup>

**96 000 ZŁ**

Mieszkanie 70 m<sup>2</sup>

**112 000 ZŁ**



**WKŁAD WŁASNY  
w SIM  
w przypadku rezygnacji  
z najmu jest**

**ZWRACANY!**





# Kaucja zabezpieczająca

Maksymalna wysokość kaucji zabezpieczającej umowę najmu lokalu mieszkalnego stanowi **6-krotność miesięcznego czynszu** za dany lokal, obliczanego według stawki czynszu obowiązującej w dniu podpisania umowy najmu lokalu mieszkalnego.





# Szacowany czynsz w SIM

Mieszkanie 40 m<sup>2</sup>

**740 Zł**

Mieszkanie 50 m<sup>2</sup>

**925 Zł**

Mieszkanie 60 m<sup>2</sup>

**1110 Zł**

Mieszkanie 70 m<sup>2</sup>

**1295 Zł**



# Dopłaty do czynszu

ok. **200-600 zł** na  
MIESIĄC

w zależności od ilości osób w  
gospodarstwie domowym i  
wielkości mieszkania

DO **15** LAT





# Najem - koszty

Oprócz czynszu najemca jest zobowiązany do ponoszenia kosztów:

- prądu,
- ogrzewania,
- dostawy wody zimnej i ciepłej,
- odbioru nieczystości (kanalizacja i śmieci),
- usług telekomunikacyjnych, itp.





# Dojście do własności

- Po spłacie kredytu zaciągniętego przez SIM
- Najwcześniej po 15 latach



# Finansowanie programu

- ▶ **26%** Fundusz Dopłat
- ▶ **10%** Rządowy Fundusz Rozwoju Mieszkalnictwa
- ▶ **20%** partycypacja najemców
- ▶ **44%** kredyt zaciągnięty na Inwestycję przez SIM



# Standard mieszkania

Wykończenie  
„pod klucz”

- ✓ wanna lub kabina natryskowa - w łazience
- ✓ umywalka - w łazience
- ✓ miska ustępowa w łazience lub wydzielonym ustępie
- ✓ zlewozmywak
- ✓ czteropalnikowa kuchenka elektryczna





# PROCES

## od naboru do najmu

1

NABÓR

2

OGŁOSZENIE  
LISTY NAJEMCÓW

3

PODPISANIE  
UMOWY  
PARTYCYPACYJNEJ

4

PODPISANIE  
UMOWY NAJMU  
(po oddaniu budynku  
do użytkowania)



# Nabór

- **Od 10 września 2024 r.  
do 10 października 2024 r.**
- **Wnioski są dostępne na  
stronie Urzędu Miasta  
w Jarosławiu**





# Wnioski należy składać:

- w kancelarii  
Urzędu Miasta Jarosławia
- w wersji papierowej
- w zamkniętej kopercie
- na kopercie należy napisać:
  - imię, nazwisko, adres wnioskodawcy
  - opis „*Wniosek o zawarcie umowy najmu SIM*”
  - adres e-mail



# Możliwość udziału w programie - 2 podstawowe kryteria!

- Osoba fizyczna oraz osoby zgłoszone do wspólnego zamieszkania, w dniu objęcia lokalu, nie posiadają tytułu prawnego do innego lokalu mieszkalnego (np. własność, współwłasność) na terenie miasta Jarosław
- Kryterium dochodowe



# Kryteria punktowe – Uchwała Rady Miasta Jarosławia

- ▶ kryterium pierwszeństwa jest posiadanie przez najemcę wkładu oszczędnościowego gromadzonego na rachunku bankowym na cele mieszkaniowe, którego imienny dowód stanowi książeczka mieszkaniowa wystawiona do dnia 23 października 1990 r.  
- **5 punktów**;
- ▶ żadna osoba wchodząca w skład gospodarstwa domowego, na dzień złożenia wniosku, nie była i nie jest właścicielem lub współwłaścicielem budynku mieszkalnego jednorodzinnego lub lokalu mieszkalnego oraz nie przysługiwało i nie przysługuje jej spółdzielcze własnościowe prawo do lokalu, którego przedmiotem był lub jest lokal mieszkalny lub dom jednorodzinny oraz nie jest właścicielem lub współwłaścicielem budynku, jeżeli jej udział w przypadku zniesienia współwłasności obejmowałby co najmniej jeden lokal mieszkalny na terenie Gminy Miejskiej Jarosław - **20 punktów**;

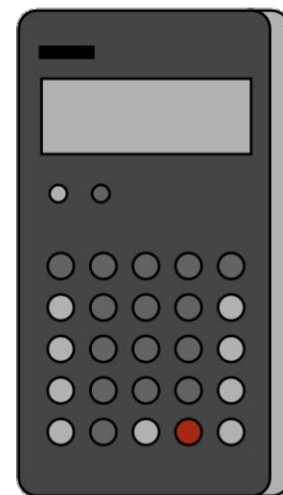
- ▶ osoba wchodząca w skład gospodarstwa domowego, na dzień złożenia wniosku, jest najemcą lokalu wchodzącego w skład mieszkaniowego zasobu Gminy Miejskiej Jarosław, który zobowiązuje się do rozwiązania umowy najmu i opróżnienia tego lokalu w terminie miesiąca od dnia zawarcia umowy najmu mieszkania przez najemcę – **10 punktów**;
- ▶ w skład gospodarstwa domowego wchodzi co najmniej jedna osoba, która na dzień złożenia wniosku w zeznaniu podatkowym za ostatni rok wskazała jako miejsce zamieszkania Gminę Miejską Jarosław - **10 punktów za każdą osobę**;
- ▶ w skład gospodarstwa domowego na dzień złożenia wniosku, wchodzi dziecko najemcy do 18 roku życia w rozumieniu ustawy z dnia 28 listopada 2003 r. o świadczeniach rodzinnych - **10 punktów za każde dziecko**;
- ▶ w skład gospodarstwa domowego wchodzi osoba, która na dzień złożenia wniosku ukończyła 65 lat – **10 punktów**;
- ▶ w skład gospodarstwa domowego na dzień złożenia wniosku, wchodzi co najmniej jedna osoba, która nie ukończyła 16 lat i legitymuje się orzeczeniem o niepełnosprawności określonym w ustawie z dnia 27 sierpnia 1997 r. o rehabilitacji zawodowej i społecznej oraz zatrudnianiu osób niepełnosprawnych – **10 punktów**;



- ▶ w skład gospodarstwa domowego, na dzień złożenia wniosku, wchodzi co najmniej jedna osoba powyżej 16. roku życia legitymująca się orzeczeniem o znacznym lub umiarkowanym stopniu niepełnosprawności określonym w ustawie z dnia 27 sierpnia 1997 r. o rehabilitacji zawodowej i społecznej oraz zatrudnianiu osób niepełnosprawnych - **10 punktów**;
- ▶ w skład gospodarstwa domowego, na dzień złożenia wniosku, wchodzi osoba samotnie wychowująca dziecko w rozumieniu ustawy z dnia 28 listopada 2003 r. o świadczeniach rodzinnych - **15 punktów**;
- ▶ w skład gospodarstwa domowego, na dzień złożenia wniosku, wchodzi osoba samotna, prowadząca jednoosobowe gospodarstwo domowe - **10 punktów**;
- ▶ w skład gospodarstwa domowego, na dzień złożenia wniosku, wchodzi osoba, która na terenie miasta Jarosławia jest najemcą domu jednorodzinnego lub lokalu mieszkalnego- **5 punktów**;
- ▶ w skład gospodarstwa domowego, na dzień złożenia wniosku, wchodzi osoba posiadająca status repatrianta - **10 punktów**;

# Suma miesięcznych dochodów (netto) wg aktualnie obowiązujących wskaźników wynosi:

- 1 osoba - 5 724,73 zł
- 2 osoby - 8 014,62 zł
- 3 osoby - 11 067,80 zł
- 4 osoby - 12 976,05 zł
- 5 osób - 15 647,59 zł
- 6 osób - 18 319,13 zł
- 7 osób - 20 990,66 zł



W przypadku dochodu z tytułu prowadzenia

**działalności gospodarczej**

przyjmuje się zasadę określenia wysokości dochodu nie niższego niż wysokość dochodu zadeklarowanego do podstawy wymiaru składek na ubezpieczenie społeczne, tj. 60% przeciętnego wynagrodzenia miesięcznego brutto w gospodarce narodowej w poprzednim kwartale, ogłaszanego w Dzienniku Urzędowym Rzeczypospolitej Polskiej „Monitor Polski” przez Prezesa Głównego Urzędu Statystycznego, stanowiącego minimalną podstawę wymiaru składek na ubezpieczenie społeczne.

W sytuacji rozpoczynania działalności i opłacania składek na ubezpieczenie społeczne na preferencyjnych zasadach w okresie 24 miesięcy, przyjmuje się zasadę określenia dochodu nie niższego niż 30% minimalnego wynagrodzenia za pracę.



# MONITOR POLSKI

DZIENNIK URZĘDOWY RZECZYPOSPOLITEJ POLSKIEJ

Warszawa, dnia 31 lipca 2024 r.

Poz. 715

**OBWIESZCZENIE**

**MINISTRA RODZINY, PRACY I POLITYKI SPOŁECZNEJ<sup>1)</sup>**

z dnia 27 lipca 2024 r.

**w sprawie wysokości dochodu za rok 2023 z działalności podlegającej opodatkowaniu na podstawie przepisów o zryczałtowanym podatku dochodowym od niektórych przychodów osiąganych przez osoby fizyczne**

Na podstawie art. 5 ust. 7a ustawy z dnia 28 listopada 2003 r. o świadczeniach rodzinnych (Dz. U. z 2024 r. poz. 323 i 858) i art. 9 ust. 6a ustawy z dnia 7 września 2007 r. o pomocy osobom uprawnionym do alimentów (Dz. U. z 2023 r. poz. 1993) ogłasza się, że dochód za rok 2023 z działalności podlegającej opodatkowaniu na podstawie przepisów o zryczałtowanym podatku dochodowym od niektórych przychodów osiąganych przez osoby fizyczne odpowiada wysokości ustalonej zgodnie z wartościami określonymi w załączniku do obwieszczenia.

Minister Rodziny, Pracy i Polityki Społecznej: *A. Dziemianowicz-Bąk*



W przypadku dochodu uzyskiwanego z **gospodarstwa rolnego** przyjmuje się, że z 1 ha przeliczeniowego uzyskuje się dochód miesięczny w wys. 1/12 dochodu ogłaszanego corocznie w drodze obwieszczenia, przez Prezesa GUS (<http://www.stat.gov.pl>) na podstawie art. 18 ustawy o podatku rolnym, tj. hektary przeliczeniowe gospodarstwa należy pomnożyć przez aktualnie obowiązujący wskaźnik wskazany przez GUS, a następnie podzielić przez 12 (miesiące) i liczbę osób w rodzinie.



# WYBÓR mieszkania



**Według kolejności  
na liście  
(po ogłoszeniu wyników  
naboru)**

**W PRZYPADKU WNIOSKÓW, KTÓRE UZYKAŁY  
TAKĄ SAMĄ LICZBĘ PUNKTÓW O  
KOLEJNOŚCI NA LIŚCIE DECYDUJE DATA I  
GODZINA WPŁYWU!**

# Kontakt



INFORMACJE  
DOTYCZĄCE  
INWESTYCJI

TEL. 532 344 798



INFORMACJE  
DOTYCZĄCE  
NABORU WNIOSKÓW:

URZĄD MIASTA  
JAROSŁAWIA  
Rynek 1

TEL. 16 624 87 70  
16 624 87 74