



BEZPIECZNY JAROSŁAW

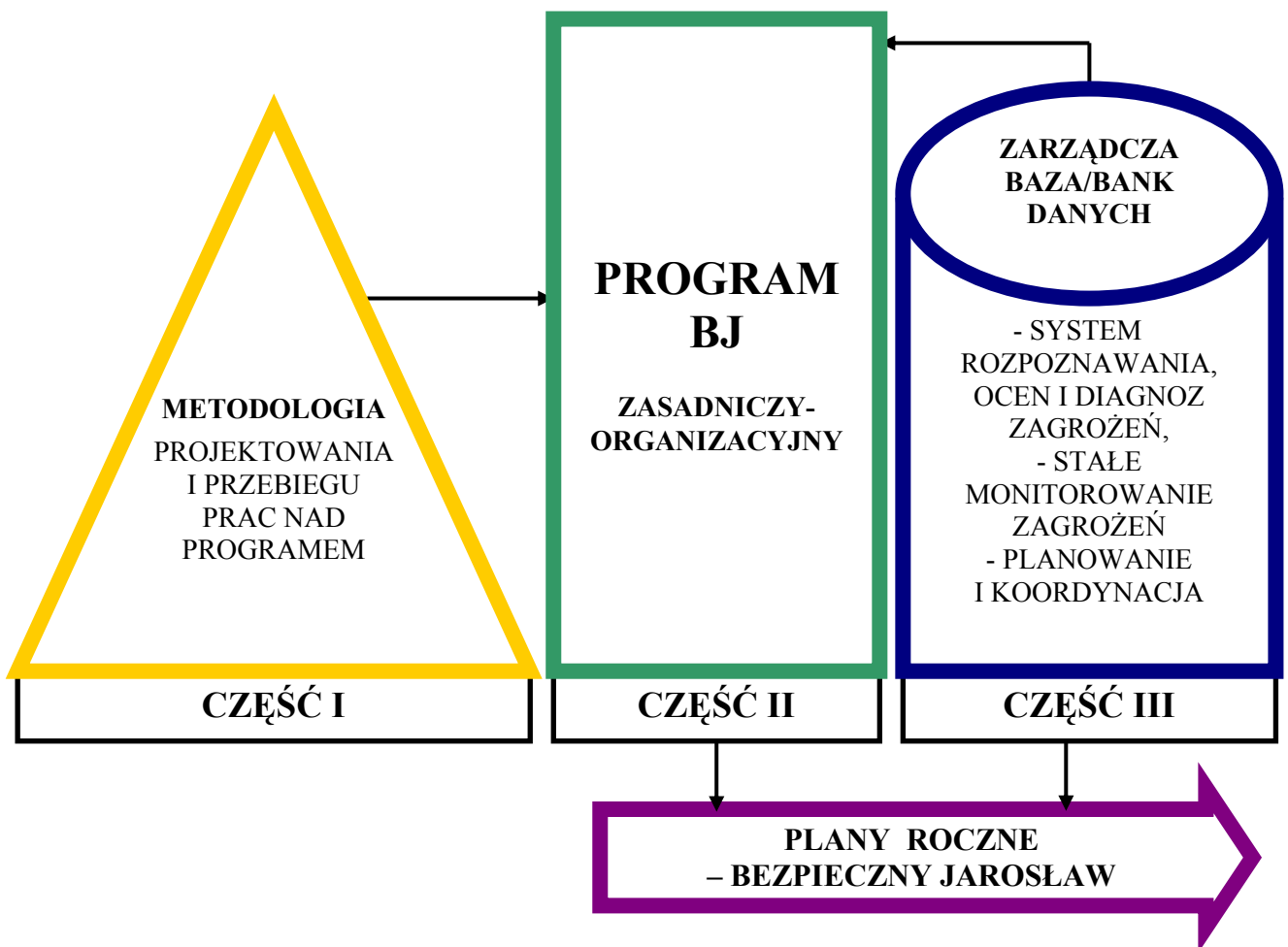
PROGRAM POPRAWY BEZPIECZEŃSTWA I PORZĄDKU
PUBLICZNEGO MIESZKAŃCÓW MIASTA, POWIATU,
GMINY, DZIELNICY, PARAFII, OSIEDLI, SZKOŁY...

JAROSŁAW

VI - 2004

PROGRAM BEZPIECZNY JAROSŁAW

/CZĘŚCI SKŁADOWE/



- do zapoznania członków Rady Miasta



- do weryfikacji i podjęcia uchwały przez Radę Miasta



- bazy danych dla potrzeb zarządzania programem



- planowanie m-c X-XI 2004, realizacja od 1.I.2005

PROGRAM BEZPIECZNY JAROSŁAW

PROGRAM ZASADNICZY - ORGANIZACYJNY

CZEŚĆ II



Podjęty w formie uchwały przez Radę Miasta w dniu 21.06.2004 r

Spis Treści

Program Bezpieczny Jarosław (BJ) – Deklaracja celu.....str. 6

Prognozy

1. Początkowe diagnozy zagrożeń – elementy programowaniastr. 9

2. Badania studyjne – hipotezy dla celów programowaniastr. 10

Wstęp

3. Wstępstr. 11

3.1 Słowo wstępne..... str. 11

3.2 Geneza programu str. 12

3.3 Założenia wyjściowe do projektowania programu str. 13

Blok I

4. Określenie wiązki celów programu BJstr. 14

4.1 Cele generalne str. 14

4.2 Cele pomocnicze str. 15

4.3 Cele neutralne str. 16

4.4 Cele segmentów i programów /przedsięwzięć kierunkowych/ str. 16

Blok II

5. Określenie sytuacyjne Jarosławia w przedmiocie bezpieczeństwa publicznegostr. 16

5.1 Kategorie zagrożeń występujących na terenie lokalnym str. 16

5.2 Oceny zagrożeń występujących na terenie lokalnym od 1988/89 do 2003r. str. 17

5.2.1 Dane statystyczne KPP w Jarosławiu str. 17

5.2.2 Wykaz prawnych i profilaktycznych zastosowanych środków przez Straż Miejską w Jarosławiu..... str.18

5.2.3 Wykaz przedsięwzięć przeprowadzonych przez Straż Miejską w Jarosławiu . str.19.

5.2.4 Wykaz przedsięwzięć przeprowadzonych przez Powiatową Straż Pożarną w Jarosławiu str.20

5.2.5 Ocena bezpieczeństwa publicznego potencjalnych klientów i stałych klientów lokalnych firm ochrony str.21

5.3 Oceny zagrożeń bezpieczeństwa i porządku publicznego w Jarosławiu ujętych w dokumentach planistycznych /realizowanych aktualnie/ str. 21

5.3.1 Strategia rozwoju Miasta Jarosławia na lata 2000-2010 str.21

5.3.2 Program przeciwdziałania przestępczości i innym patologiom społecznym „Bezpieczny Powiat Jarosławski” na lata 2000 – 2004 str.22

5.4 Analiza i ocena zagrożeń będąca wynikiem badań opinii społecznej w przedmiocie bezpieczeństwa i porządku publicznego w 2003r. str. 23

5.4.1 Ogólne wnioski z badań metodą ankietowania (A-nr 1) społeczności lokalnej..... str.23

5.4.2 Ogólne wnioski z badań metodą ankietowania (A-nr 2) potrzeb, opinii i satysfakcji z pracy personelu Straży Miejskiej str.24

5.5 Badanie i analiza danych z instytucji, ST miasta i powiatu, w tym z ankiet specjalistycznych w2004r.	str. 25
5.5.1 Spotkania ustalające władz miasta i powiatu	str. 25
5.5.2 Spotkania władz ST z instytucjami na terenie lokalnym	str. 25
5.5.3 Analizy – informacje dla potrzeb Rady Miasta /Powiatu/	str. 26
5.6 Ocena zbiorcza bezpieczeństwa publicznego z elementami prognoz	str. 26

Blok III A

6. Czynniki sprzyjające wdrożeniu programu BJ (szanse)	str. 27
---	----------------

Blok III B

7. Czynniki mogące przeszkodzić we wdrożeniu programu BJ (zagrożenia)	str. 28
--	----------------

Blok IV

8. Zbiór działań i przedsięwzięć programu Bezpieczny Jarosław	str. 29
8.1 Segmenty programu BJ	str. 29
8.2 Ramowe ujęcie segmentów w układzie rozwiniętym na programy / przedsięwzięcia kierunkowe – (elementarne)	str. 30
8.3 Charakterystyka segmentów programu BJ	str. 31
8.3.1 Charakterystyka segmentu promocyjno – informacyjnego(I)	str. 31
8.3.2 Charakterystyka segmentu prewencyjno wychowawczego (II)	str. 32
8.3.3 Charakterystyka segmentu komunikacyjnego(III)	str. 33
8.3.4 Charakterystyka segmentu porządkowego (IV)	str. 34
8.3.5 Charakterystyka segmentu restrykcyjno – represyjnego (V)	str. 35
8.3.6 Charakterystyka zagrożeń kryzysowych (VI)	str. 36
8.3.7 Charakterystyka segmentu rozpoznawania, oceny zagrożeń oraz stałego monitorowania bezpieczeństwa publicznego (VII)	str. 37
8.4 Charakterystyka programów kierunkowych	str. 38
8.4.1 Charakterystyka programów kierunkowych w segmencie I	str. 38
8.4.2 Charakterystyka programów kierunkowych w segmencie II	str. 38
8.4.3 Charakterystyka programów kierunkowych w segmencie III	str. 39
8.4.4 Charakterystyka programów kierunkowych w segmencie IV	str. 42
8.4.5 Charakterystyka programów kierunkowych w segmencie V	str. 43
8.4.6 Charakterystyka programów kierunkowych w segmencie VI	str. 44
8.4.7 Charakterystyka programów kierunkowych w segmencie VII	str. 44
8.5 Zbiór działań i przedsięwzięć / programów kierunkowych	str. 44
9. Podsumowanie	str. 62

Załączniki:

- Nr 1 Struktura organizacyjna na okres tworzenia (opracowań i wdrożeń) Programu BJ
- Nr 2 Struktura organizacyjna Programu BJ
- Nr 3 Struktura Rady Programowej i Zespołów Problemowych
- Nr 4 Źródła finansowania (fundusz dyspozycyjny)
- Nr 5 Wykaz dokumentów prawnych Programu BJ – wg stanu na 01.06.2004

PROGRAM BEZPIECZNY JAROSŁAW

⇒ DEKLARACJA CELU

Transformacja społeczno – gospodarcza w Polsce po 1989 roku doprowadziła do wielu zmian w płaszczyźnie bezpieczeństwa zbiorowego ludności. Duża redukcja sił formacji uzbrojonych i nieuzbrojonych spowodowała eskalację patologii oraz zagrożeń w sferze bezpieczeństwa i przestrzegania porządku publicznego. Powstała luka - braku sił i środków w szeroko rozumianym bezpieczeństwie zbiorowym zaczęły wypełniać komercyjne firmy ochrony osób i mienia oraz Straże Miejskie/Gminne. Działanie sił instytucjonalnych było wspierane różnymi inicjatywami społeczeństwa o zróżnicowanym stopniu oddziaływania i efektach realizacyjnych, niekiedy kontrowersyjnych w relacjach prawnych oraz społecznych (np. „MAŁOLAT” m. Kielce).

Zbyt ogólne uregulowania prawne i kompetencyjne organów państwa: administracji specjalnej i samorządów terytorialnych po dzień dzisiejszy opóźniają proces osiągnięcia pełnej stabilizacji bezpieczeństwa i porządku publicznego.

Niskie poczucie bezpieczeństwa mieszkańców Jarosławia i obserwowany od kilku lat wzrost przestępczości na lokalnym terenie wymusza na Samorządzie Terytorialnym (ST) Miasta i Gmin ościennych podjęcie długoterminowych i dynamicznych działań zmierzających do poprawy tego stanu. Urząd Miasta nie posiada wystarczających środków i instrumentów do samodzielnego przeciwdziałania niekorzystnym trendom w zakresie bezpieczeństwa mieszkańców terenu lokalnego. W tej sferze nie jest możliwe wyznaczenie granic, podziału, „linii demarkacyjnej” dla sprawców czynów przestępczych. W poczuciu odpowiedzialności za sytuację na administrowanym terenie Urząd Miasta i Starostwo Powiatowe Jarosław podejmują wysiłek merytoryczny i organizacyjny zmierzający do połączenia sił i środków oddziaływania w przedmiocie bezpieczeństwa przyjmując w dniu 04.03.2004 roku.

DEKLARACJĘ CELU



Wspólnego opracowania;

Programu poprawy, bezpieczeństwa i porządku publicznego mieszkańców, miasta, powiatu, gminy, dzielnicy, parafii, osiedli, szkoły itp.
- pod logo i nazwą:

BEZPIECZNY JAROSŁAW (BJ)

Realizacja programu BJ odbywać się będzie na podstawach prawnych ustaw kompetencyjnych ST

1 – Ustawy o samorządzie gminnym z dnia 08.03.1990 roku Art.7.ust.1.p.14

cyt. Zaspokojenie zbiorowych potrzeb wspólnoty należy do zadań własnych gminy a w szczególności zadania własne obejmują sprawy;
- porządku publicznego i bezpieczeństwa obywateli....

2 – Ustawy o samorządzie powiatu z dnia 05.06.1998 roku Art.4.ust.1.p.15

cyt. Powiat wykonuje określone ustawami zadania publiczne o charakterze ponadgminnym w zakresie;
- porządku publicznego i bezpieczeństwa obywateli

Analiza wstępna prowadzona pod kątem możliwości opracowania tego projektu wykazała, że musi to być program:

1. Kompleksowy o szerokim spektrum oceny zjawisk społecznych oparty o sprawdzone wzorce innych miast / gmin oraz badań własnych interdyscyplinarnych patologii i zagrożeń na terenie lokalnym.
2. Zintegrowany, oparty na współpracy i działaniu instytucji, podmiotów na różnych poziomach pomimo rozproszenia kompetencyjnego tych organów

Program poprawy bezpieczeństwa w swej istocie jest dokumentem o charakterze działań profilaktycznych w sferze społecznej. Został opracowany w wyniku konsultacji prowadzonych w wielu środowiskach zainteresowanych zmianą niekorzystnych sytuacji. Oprócz gremiów społecznych wypowiedzi, analiz, opracowań, wniosków dostarczyły do programu służby zawodowe zajmujące się problematyką bezpieczeństwa: Policja, Wojsko, Straż Pożarna, Straż Miejska, Firmy Ochrony Osób i Mienia.

Grupa Inicjatywna i Zespół Roboczy dokonał ostatecznego scalenia materiałów i w formie dokumentów przedstawił go Radzie Miasta do zaopiniowania.

Na obecnym etapie zaawansowania prac osiągnięto stan, w którym Wysoka Rada może podjąć uchwałę o wdrożeniu programy Bezpieczny Jarosław (BJ) do końca bieżącego roku.

Program BJ jest z założenia dokumentem otwartym, podlega okresowemu „testowaniu” przez opinię publiczną mieszkańców Jarosławia.

W okresie realizacyjnym może być aktualizowany przez organy struktury BJ tj. Radę Programową i Zespoły Problemowe.

Rada Miasta na wniosek Komisji Przestrzegania Prawa i Porządku Publicznego, corocznie Uchwałami określać powinna priorytety działań w przedmiocie bezpieczeństwa zbiorowego.

Program BJ nie rodzi bezpośrednich skutków finansowych za wyjątkiem kosztów administracyjnych jego opracowania i funkcjonowania w strukturach UM.

WYSOKA RADO;

**Program Bezpieczny Jarosław spełnia służebną rolę wobec społeczności lokalnej –
*jestem przekonany, że będzie zabezpieczać na coraz wyższym poziomie poszanowanie
godności i praw jednostki do bezpiecznego życia.***

PANIE PRZEWODNICZĄCY RADY;

Na podstawie Ustawy o samorządzie gminnym 08.03.1990r Art.7 ust.1.p.14 i Art.40 ust.1
Wnoszę o formalne umieszczenie dokumentu pod Debatę Radnych na Sesji Rady Miasta w
dniu 21.06.2004.

Burmistrz Miasta Jarosławia

.....

Jarosław dnia 07.06.2004

PROGNOZY

<u>Początkowe diagnozy zagrożeń</u> (elementy programowania)	Przedsięwzięcie realizowane na potrzeby opracowania programu BJ
<p>A. Dane „Historyczne”</p> <p>B. Dane aktualne</p> <p>C. Dane dla potrzeb planowania rocznego BJ</p> <p>D. Dane do prognoz i planów długoterminowych</p>	<ul style="list-style-type: none">▪ Oceny zagrożeń w Polsce od 1989 roku,▪ Oceny zagrożeń w aglomeracjach miejskich południowo – wschodnich części kraju w okresie ostatnich 5-6 lat,▪ Badanie studyjne dokumentów, w tym realizowanych programów „Bezpieczne Miasto”, „Bezpieczny Powiat” przez samorzady terytorialne lub Policję państwową,▪ Badanie studyjne i analiza materiałów lokalnej policji, straży pożarnej, straży miejskiej, wydziałów (referatów) kryzysowych UP i UM, firm ochrony osób i mienia od 1988/89 roku,▪ Analiza dokumentów planistycznych Strategii Miasta i Powiatu na lata 2000 – 2010,▪ Analiza programu „Bezpieczny Powiat” na lata 2000 – 2004,▪ Badanie i analiza opinii społecznej w przedmiocie bezpieczeństwa i porządku publicznego – w okresie 2003 (F1 i F2)*▪ Badanie i analiza danych z instytucji, Samorządów terytorialnych Miast i Powiatów w tym ankiet specjalistycznych – w 2004 roku (F3)*,▪ Analizy danych dla potrzeb informacyjnych i decyzyjnych Rady Miasta i Burmistrza Miasta oraz Starostwa Powiatu,▪ Przygotowanie zagregowanych materiałów, do planu rocznego „Bezpieczny Jarosław” na 2005 rok i lata kolejne,▪ Opracowanie baz danych programu BJ i banku danych dla potrzeb prognozowania bezpieczeństwa zbiorowego na lata 2006 – 2010 oraz rozwoju SM na lata 2005 – 2008,▪ Wybór metod prognozowania przyszłości w przedmiocie bezpieczeństwa i porządku publicznego.

<u>Badania studyjne – Hipotezy</u>	Przesłanki i opracowania na potrzeby badań
A. Tezy dla celów programowania	<ol style="list-style-type: none"> 1. Poczucie bezpieczeństwa mieszkańców Jarosławia jest wiarygodnym wskaźnikiem bezpieczeństwa; - czy jedynym? Jak je określić w czasie ?, 2. Tolerancja społeczna na drobne wykroczenia, występki skutkuje wzrostem liczby ciężkich przestępstw; - gdzie przebiega granica tolerancji ?, 3. Program społeczny Bezpieczny Jarosław musi posiadać określone granice swojego oddziaływania – jak wyznaczyć warunki brzegowe programu ?, 4. Wyznaczając zbiór celów i segmentów programu należy ustalić preferencje dla programów / przedsięwzięć kierunkowych – jakie kryteria przyjąć dla celów planowania i realizacji corocznych zamierzeń ?, 5. Planując badania opinii potrzeb i satysfakcji z pracy pracowników formacji uzbrojonych i nieuzbrojonych - należy określić - czy jest to nakaz chwili ?, potrzeba długofalowa? element motywacji?, czy wymogi UE?
B. Hipotezy	<ul style="list-style-type: none"> ▪ Określenie hipotez roboczych dla precyzji celów ankietowania: <ul style="list-style-type: none"> - społeczności lokalnej, - pracowników Straży Miejskiej (SM), - kadry kierowniczej instytucji /wg zestawu ankiet specjalistycznych.
C. Modele / Projekty – Metodologia cz.I	<ul style="list-style-type: none"> ▪ Opracowania: <ul style="list-style-type: none"> - układ programu, - segmenty programu, - ramowe rozwinięcie programów / przedsięwzięć kierunkowych, - struktura organizacyjna na okres tworzenia programu, - struktura organizacyjna programu BJ na okres realizacyjny, - struktura rady programowej i zespołów problemowych, - struktura zespołu wdrożeń, - modele badań i analiz opinii społecznej - modele formułowania planu długofalowego rozwoju i wzrostu SM.
D. Formy/ Metody	<ul style="list-style-type: none"> ▪ Wybór form i metod okresu inicjowania programu BJ w instytucjach i ST ▪ wybór metod prognozowania i oceny zagrożeń w toku realizacji programu,
E. Koncepcje (dalszych badań na okresy przyszłe 2-3 lat)	<ul style="list-style-type: none"> ▪ System prognostyczno – planistyczny w organizacjach ST dla potrzeb bezpieczeństwa ▪ System wczesnego ostrzegania(SWO), ▪ Rozwój monitoringu wizyjnego w oparciu o sieci światłowodów, Internetu i drogą radiową, ▪ Lokalne centrum badań i analiz opinii społecznej, ▪ Procedury administracyjne programu BJ wg ISO ▪ Zintegrowane banki danych, systemy informatyczne, BIP, Biblioteki wiedzy o bezpieczeństwie wsparte internetem i Intranetem*

* sieć wewnętrzna

3.



3.1 Słowo wstępne do programu BJ

Żyjemy w czasach, w których coraz więcej ludzi postępuje w sposób nieodpowiedzialny. Stan zagrożeń w mieście spowodował inicjatywę p. Burmistrza Janusza Dąbrowskiego - opracowanie planu działania „Bezpieczny Jarosław”.

Istniejące zagrożenia spowodowane są panującym systemem zarządzania, w postaci wolnego rynku. Brak odpowiedzialności jest szczególnie groźny w systemach demokratycznych. Im więcej wolności państwo pozostawia swoim obywatelom „róbta co chceta”, tym bardziej los tych obywateli oraz samorządów i państwa zależy od stopnia odpowiedzialności poszczególnych ludzi i grup społecznych. Popularyzowana wolność traktowana jako dowolność bez odpowiedzialności jest przyczyną niepokoju i niesprawiedliwości społecznej. Ma to wpływ na niekorzystne zjawiska takie jak: wyzysk, bezrobocie, bankructwa, demoralizacja, alkoholizm, narkomania, rozboje, kradzieże, włamania itp. Powstają nieformalne grupy społeczne, mafie, gangi, groźne sekty – sataniści.

Dużą pomocą w zwalczaniu tych negatywnych zjawisk będzie systematyczne realizowanie szczegółowo opracowanego programu „Bezpieczny Jarosław” w planach rocznych określających preferencje działań.

Podstawy prawne współpracy podmiotów zainteresowane bezpieczeństwem obywateli z jednostkami samorządu terytorialnego ujęte są w aktach normatywnych. Występujące zjawiska patologiczne na naszym terenie wymagają ogólnej mobilizacji sił i środków całego społeczeństwa w zapobieganiu przyczyn zagrożeń. Nad bezpieczeństwem obywateli czuwają Policja, Straż Miejska, Straż Ochrony Kolei, i firmy technicznej i fizycznej ochrony osób i mienia. Dodatkowa aktywizacja podmiotów poza policyjnych działających w zakresie zapobiegania przestępczości wpłynie na zwiększenie bezpieczeństwa społeczności lokalnej. Warunkiem poprawy skuteczności działań w zakresie likwidacji zagrożeń jest współpraca między wszystkimi wymienionymi podmiotami zaangażowanymi w realizację zadań „Bezpieczny Jarosław”. Formy tej współpracy powinny obejmować wzajemne przekazywanie informacji o istniejących zagrożeniach wraz ze sposobami ich zwalczania przy wykorzystaniu wspólnych środków technicznych. Do nich należą wizyjny monitoring uliczny, stosowanie efektów synergetycznych tj. czynników współdziałających, wzmacniających skuteczność działania.

Nie możemy być obojętni na zachodzące niewytłumaczalne zjawiska jak terroryzm czy też zwykła przestępczość.

Organem inicjującym i koordynującym w realizacji podmiotowych zadań zwalczających zagrożenia, zgodnie ze swoimi kompetencjami jest Burmistrz Miasta przy pomocy Straży Miejskiej. Wprowadzając w życie założenia programowe ujęte w planie „Bezpieczny Jarosław” czuwają oni nad bezpieczeństwem naszego grodu.

Przewodniczący Komisji Przestrzegania
Prawa i Porządku Publicznego
Rady Miasta

/-/ Mieczysław Biliński

3.2 Geneza Programu

A. Siły i środki bezpieczeństwa wewnętrznego i obrony granic w latach 1985 – 90	Przesłanki dotyczące inicjacji programu BJ
B. Transformacja społeczno-gospodarcza po 1989 roku	<ul style="list-style-type: none"> ▪ Znaczne siły militarne i poza militarne przeznaczone do obrony i ochrony społeczeństwa (LWP, WOP, MO, ZOMO, ORMÓ i inne) – ogółem ponad 1,5 mln ludzi; ▪ Redukcje sił formacji uzbrojonych i nieuzbrojonych w tym obrony cywilnej (OC); ▪ Przekształcenie LWP w WP, WOP-u w SG, MO w Policję Państwową; ▪ Powstanie straży gminnych (miejskich) SM; ▪ Zapełnianie luki w ochronie ludności przez firmy komercyjne; ▪ Rosną zadania Straży Pożarnej (SP) na rzecz ratownictwa ogólnego; ▪ Brak uregulowań prawnych i kompetencyjnych organów państwa, ST, reformy administracji specjalnej itp., opóźniają proces stabilizacji bezpieczeństwa; ▪ Ogólny niedostatek ilościowy i jakościowy sił i środków na szeroko rozumiane bezpieczeństwo zbiorowe.
C. Powstawanie programów „Bezpieczne Miasta” (od 1991 – 1998)	<ul style="list-style-type: none"> ▪ Projekty programów – opracowane przez policję (np. Kielce); ▪ Projekty programów opracowane przez samorządy terytorialne UM i UMG (np. Tarnów); ▪ Realizacja w/w programów w ujęciu wykonania od 10 do 30%; ▪ Przyczyny słabej realizacji (polityczne, w większości wypadków pisane okresowo na czas kampanii wyborczych, brak źródeł zasilania finansowego, brak zespołów wdrożeń, podziału zadań, koordynacji oraz generalnie wsparcia społecznego);
D. Programy „Bezpieczne Miasta” w ujęciach kompleksowych od 1998 roku	<ul style="list-style-type: none"> ▪ Udań projekty wspólnie wykonane i realizowane przez różne instytucje, samorządy, formacje, służby i podmioty gospodarcze na rynku lokalnym (np. Kraków) ▪ Realizacja programu w segmentach od 30 do 65%
E. Programy w Jarosławiu	<ul style="list-style-type: none"> ▪ Próby opracowania „Bezpieczne Miasto” w latach 1996 – 1999 – zakończone niepowodzeniem; ▪ Opracowano „Program Przeciwdziałania Przestępczości i Innym Patologiom Społecznym” na lata 2000 – 2004 przez komendę Powiatową Policji w Jarosławiu – realizowany jest prawie wyłącznie przez policję lokalną w ramach swoich kompetencji - % realizacji.....?; ▪ Z inicjatywy Burmistrza Miasta w 2003 roku rozpoczęto opracowanie programu „Bezpieczny Jarosław” w układzie zintegrowanym i kompleksowym.

3.3 Założenia wyjściowe do projektowania programu

Założenia	Elementy Organizacyjno –Zarządcze
A. CELE SPOŁECZNE	<p>Podstawowym warunkiem realizacji wiązki celów i powodzenia planowanego przedsięwzięcia będzie:</p> <p>→ Zaufanie mieszkańców do programu BJ;</p> <p>→ Klimat społecznego przyzwolenia na realizację programów kierunkowych w dłuższych okresach czasowych;</p>
B. PLANOWANIE	<ol style="list-style-type: none"> 1. Program należy oprzeć na metodologii prognostyczno - planistycznej nowoczesnych organizacji formułowanych przez procedury UE – czytelnej dla rodzimych S.T. i instytucji w nim uczestniczących. 2. Program należy traktować jako dokument planistyczny będący wykładnią „strategii miasta” (powiatu) opracowany na lata 2000- 2010 w przedmiocie bezpieczeństwa jego mieszkańców. 3. Program jest dokumentem otwartym na pomysły i inicjatywy, które mogą w jakimkolwiek stopniu poprawić bezpieczeństwo mieszkańców.
C. REGULY	<p>Reguła podstawowa:</p> <ol style="list-style-type: none"> 1. Instytucje, organizacje wchodzące w strukturę programu nie zmieniają swoich ustawowych, prawnych, strukturalnych kompetencji, jak i podległości służbowych. 2. Program może mieć charakter kontynuacji (fuzji) dla innych programów, planów, przedsięwzięć lub je wspierać pokryta „siatką” celów programów kierunkowych → opiera się na regule celowości istnienia społecznego.
D. ZASADY	<ol style="list-style-type: none"> 1. Program ma być elementem otwartym dla instytucji, podmiotów, stowarzyszeń, organizacji non-profit itp. → z zasadą pełnej dobrowolności (wejścia – wyjścia). 2. Program podlega permanentnej (re)inżynierii, restrukturyzacji przedsięwzięć, zarządzania zmianą → zgodnie z zasadą ciągłej transformacji. 3. Zmiany programowe mogą przebiegać w wyniku nagłej oceny zagrożeń → zgodnie z zasadą aktywnego lub biernego (wymuszonego) jej modelowania.
E. ZARZĄDZANIE	<ol style="list-style-type: none"> 1. Program BJ nie jest „instytucją samą w sobie” lecz długofalowym planem opartym na zewnętrznych strukturach podmiotów w nim uczestniczących. 2. Zarządzanie programem realizowane będzie na elementach współpracy osób, instytucji na różnych poziomach (integracji, kooperacji, koordynacji) oraz współdziałania ze społecznością lokalną. 3. Program wymaga profesjonalnej infrastruktury informacyjnej oraz specyficznej obsługi medialnej.
F. STRUKTURY	<ol style="list-style-type: none"> 1. Na okres tworzenia programu (opracowań i wdrożeń) należy ukształtować strukturę organizacyjną z wyróżnieniem załączków jego formułowania, grupę inicjatywną oraz zespół roboczy (wykonawczy). 2. Program w części zasadniczej poddać pod debatę Rady Miasta dla celów sformalizowania prawnego i organizacyjnego. 3. Rada Miasta po podjęciu Uchwały w przedmiotowej sprawie → akceptacji programu BJ, w tym stałej struktury organizacyjnej, powoła w porozumieniu z Burmistrzem Miasta; <ul style="list-style-type: none"> - Radę Programową, - Zespoły Problemowe, - Zespół Wdrożeń (na okres czasowy). 4. Program powinien być sukcesywnie rozwijany terytorialnie w kolejności: <ul style="list-style-type: none"> - Miasto Jarosław, - Gmina Jarosław, - Pozostałe gminy powiatu.

4.

Blok I

4. Określenie wiązki celów programu BJ

4.1 Cele generalne

Cele Generalne	1. Poprawa stanu i poczucia bezpieczeństwa mieszkańców miasta, powiatu /gminy/ oraz innych osób przebywających czasowo na tym terenie.
	2. Wyzwolenie społecznej /poza podziałami/ inicjatywy w zakresie poprawy bezpieczeństwa i porządku publicznego na różnych poziomach (dom, osiedle, dzielnica, parafia, szkoła, miasto, gmina...).
	3. Podnoszenie świadomości społeczeństwa w zakresie rozpoznawania różnorodnych zjawisk patologicznych, zdolności do oceny zagrożeń oraz likwidowanie barier obojętności w reakcji na zło.
	4. Kreowanie społeczeństwa obywatelskiego oraz demokratyzacja życia poprzez podnoszenie na wyższy poziom zaufania mieszkańców do instytucji i władz samorządowych odpowiedzialnych za bezpieczeństwo publiczne.
	5. Stworzenie stałego systemu monitorowania, planowania i koordynacji działań w zakresie bezpieczeństwa i porządku publicznego.
	6. Otwarcie kompleksowego cyklu badań złożonych zjawisk, problemów życia społecznego mieszkańców Jarosławia/gmin, w tym bezpieczeństwa wskazującego na potrzebę /zasadność/ podjęcia działań w określonych segmentach programów kierunkowych.
	7. Wdrożenie na administracyjnym terenie zadań z zakresu bezpieczeństwa publicznego wynikających z Rządowego Programu Poprawy Bezpieczeństwa Obywateli „BEZPIECZNA POLSKA”

Główną przesłanką Programu BJ jest → zaktywizowanie i skoordynowanie działań społecznych na rzecz poprawy bezpieczeństwa.

4.2 Cele pomocnicze /potrzeba celów generalnych/

Cele pomocnicze /pochodne/	1. Wykorzystanie programu do rozpoznawania i ujawniania ukrytych potrzeb mieszkańców w przedmiocie bezpieczeństwa oraz określenia sposobów ich zaspokajania
	2. Wyrównanie opinii społecznej w ustaleniu realnych, obiektywnych ocen zagrożeń z poziomem subiektywnych odczuć pojedynczych osób /2 biegunowych skrajnych wartości/*
	3. Ocena indywidualnych postaw mieszkańców w postrzeganiu bezpieczeństwa w miejscu zamieszkania, najbliższej okolicy jak i poczuciu zagrożenia osobistego▲
	4. Ustalenie geografii czasowo-przestrzennej zdarzeń w terenie /dzielnic, parafii, osiedli, ulic.../ segmentacji i stopni zagrożeń w układach dynamicznych
	5. Budowa antyprzestępczego lobby [⊕] przez ST, wspierającego działania Policji, Straży Miejskiej, Straży Pożarnej, służb ratownictwa ogólnego w przedmiocie bezpieczeństwa porządku publicznego
	6. Istnieje możliwość wykorzystania programu BJ przez Burmistrza /Starostę/ Wójtów; A. W układzie podmiotowym jako element wspierający proces zarządzania. B. W układzie przedmiotowym poprzez merytoryczny podział obszarów /segmentów/ stanowi instrument wykonawczy. C. W układzie współpracy i współdziałania posiada potencjał oddziaływania poprzez „siłę” wpływu podmiotów zaangażowanych.
	7. Wypracowanie nowych form i metod działań profilaktycznych ograniczających, eliminujących zjawiska kryminogenne i patologiczne z życia społecznego
	8. Tworzenie warunków do budowy długoterminowych pozytywnych relacji ST, służb i instytucji odpowiedzialnych za bezpieczeństwo publiczne
	9. Kreowanie na kanwie projektu BJ znaczącej roli i miejsca [□] służb formacji uzbrojonych /i nieuzbrojonych/ w ochronie życia, zdrowia oraz zabezpieczenia bytu ludności
	10. Podniesienie poziomu bezpieczeństwa pracy – służby w/w formacji, systemu motywacyjnego personelu, wyposażenia logistycznego i socjalnego
	11. Doskonalenie organizacyjne w/w formacji w oparciu o planowanie długofalowe ich rozwoju i wzrostu, nowoczesne struktury oraz zarządzania w układzie procesowym [°]

* , ▲ –MP II-3, nadmierny optymizm cz „psychologia” strachu

[⊕] z firm ubezpieczeniowych, ochrony mienia, stowarzyszeń biznesu itp.

[□] - etos pracy – służby publicznej społecznie niezbędnej

[°] - wg ISO – TQM (procedury, systemy, metody).

4.3 Cele neutralne

Cele neutralne	1. Kształtowanie wizerunku (image) Jarosławia jako miasta i okolic bezpiecznych nie tylko dla mieszkańców, ale dla wszystkich osób przebywających na tym terenie
	2. Legalizowanie partnerstwa dla wspólnych idei różnych podmiotów i instytucji w ramach możliwych uregulowań prawnych lub umów współpracy
	3. Doskonalenie mechanizmów współdziałania [∇] służb publicznych z podmiotami „gry” rynkowej z zachowaniem etyki prowadzenia działalności
	4. Osiąganie efektów synergetycznych przez sam fakt wspólnych partnerskich działań instytucji /osób/, udziałowców – realizujących aktualne i przyszłe projekty

4.4 Cele segmentów i programów / przedsięwzięć kierunkowych[•]



5. Określenie sytuacji Jarosławia w przedmiocie bezpieczeństwa publicznego – potrzeby i możliwości realizacji programu BJ

5.1 Kategorie zagrożeń występujących na terenie lokalnym[⊕]

- 5.1.1 Patologie społeczne (alkoholizm, narkomania, przemoc w rodzinie, ubóstwo, nieporadność życiowa, agresja, stres, itp.)
- 5.1.2 Zagrożenia dzieci i młodzieży (zaniedbania rodzinne, wychowawcze, niebezpieczna działalność subkultur młodzieżowych, sekt religijnych, itp.)
- 5.1.3 Zagrożenia przestępczością zorganizowaną (grupy, gangi, mafie, itp.)
- 5.1.4 Przestępstwa przeciwko zdrowiu i życiu osób (rozboje, wymuszenia, wybryki chuligańskie, bójki pobicia, wandalizm, ekscesy pseudokibiców, itp.)
- 5.1.5 Kradzieże i włamania do obiektów (handlowych, usługowych, domów, mieszkań, samochodów, kradzieże towarów w sklepach, kradzieże kieszonkowe, itp.)
- 5.1.6 Zagrożenia komunikacyjne dla ruchu pieszych, tras rowerowych (turystycznych), w miejscach wypoczynku, parkach, parkingach i dróg pojazdów zmechanizowanych
- 5.1.7 Zagrożenia losowe (pożary obiektów, pojazdów, powodzie, katastrofy chemiczne przy przewozie środków niebezpiecznych, uwolnienie się toksycznych środków przemysłowych (TPŚ), awarie zasileń energetycznych, wodnych w dłuższych okresach)
- 5.1.8 Zagrożenia sanitarno – higieniczne i weterynaryjne (brud, toksyny, niekontrolowane zbiorniki wodne)

[∇] - możliwości wspólnych szkoleń, edukacji społecznej na różnych poziomach, promowania sposobów zmniejszanie ryzyka stania się ofiarą przestępstwa, itp.

[•] patrz pkt 8,

[⊕] mogących potencjalnie wystąpić

5.1.9 Zagrożenia ekologiczne podyktowane nie zrównoważonym z przyrodą rozwojem cywilizacyjnym, wzrasta liczba, zasięg i nasilenie zagrożeń środowiska naturalnego człowieka;

- klęski naturalne (susze, powodzie, wapienie i erozja ziemi, kwaśne deszcze, huragany, pożary przestrzenne itp.)
- zakłócenie w populacji gatunków zwierząt (ptaków, płazów)
- niekontrolowane zużycie zasobów naturalnych (odnawialnych i nieodnawialnych)
- promieniotwórcze i toksyczne środki przemysłowe
- problemy stale zwiększającej się populacji ludności na określonych obszarach, migracje, głód, epidemie itp.

5.2 Oceny zagrożeń występujących na terenie lokalnym od 1999r do 2003r.

5.2.1 Dane statystyczne Policji

Tab. Nr 1

Rodzaj przestępstwa	1999 M/T*	2000 M/T*	2001 M/T*	2002 M/T*	2003 M/T°
Ogółem przestępstw	1056/476	1506/221	1889/452	2526/487	2208/881
Kradzież z włamaniem 279 kk	308/128	353/144	427/65	365/39	317/101
Kradzież cudzej rzeczy 275, 278, 279 § 1 kk	146/89	214/98	295/48	313/34	328/97
Przestępstwa przeciwko mieniu Roz. XXXV kk	680/263	842/299	1065/159	1228/100	1126/246
Robój, kradzież rozbójnicza i wymuszenie rozbójnicze 280, 281, 282 kk	28/5	29/12	29/7	33/2	36/1
Bójka i pobicie 158, 159 kk	16/14	17/19	25/7	29/2	27/23
Wypadki drogowe	60/43	62/70	51/79	68/69	62/73
Kolizje drogowe	521/201	421/224	483/288	469/293	475/97
Kierowanie pojazdem w stanie nietrzeźwości Art. 178a §1i2 M/T	-	-	261/75	497/172	383/399
Wykroczenia /ogółem/	13201/16033	14521/12475	13521/7539	15392/7865	15328/6955
Art. 51 § 2 KW zakłócenie spokoju i porządku publ.	251/61	203/75	308/88	214/54	305/108
Art. 87 prowadzenie pojazdu mechanicznego po użyciu alkoholu	412/303	362/242	49/50	61/67	85/78
Art. 119 Kradzież cudzej rzeczy	54/20	51/30	28/35	31/35	89/65
Art. 124 Uszkodzenie cudzej rzeczy	41/21	35/39	39/19	41/15	29/24
Art. 140 Nieobyczajny wybryk	108/13	101/16	95/18	87/24	112/34

* od 1999 do 2002

M – Jarosław i pozostałe gminy powiatu

T – Radymno i gmina Radymno 2003r

* od 2003

M – Miasto i gmina Jarosław + gmina Pawłosiów

T – Pozostałe gminy powiatu

5.2.2 Wykaz prawnych i profilaktycznych środków zastosowanych w latach 1998 – 2003 przez Straż Miejską w Jarosławiu ♦.

° od 2003

♦ Dane statystyczne SM

Tab. Nr 1

Rodzaje wykroczeń przeciwko:	Środek zastosowany	1998	1999	2000	2001	2002	2003
Porządkowi i spokojowi publicznemu Art. 49 – 64	Pouczenie	174	108	99	279	156	106
	Mandat karny	109	135	248	138	41	6
	Wniosek do Sądu		94	39	19	8	2
Instytucjom Art. 65 - 69	Pouczenie						
	Mandat karny						
	Wniosek do Sądu				3	6	
Bezpieczeństwu osób i mienia Art. 70 - 84	Pouczenie	18	10	15	16	3	44
	Mandat karny	1	1	5	2	1	7
	Wniosek do Sądu		4	3	3		3
Bezpieczeństwu w komunikacji Art. 84 - 103	Pouczenie	1041	1539	1028	913	901	1756
	Mandat karny	677	1382	688	761	924	1336
	Wniosek do Sądu		96	81	65	96	114
Zdrowiu Art. 109 - 118	Pouczenie	352	576	109	111	49	190
	Mandat karny	16	11	1	1		2
	Wniosek do Sądu		124	52	21	2	
Mieniu Art. 119 - 131	Pouczenie						
	Mandat karny						
	Wniosek do Sądu					1	
Obyczajności Art. 140- 142	Pouczenie	37	19	13	36	25	32
	Mandat karny	4		1			
	Wniosek do Sądu		11	6	4	11	5
Urządzeniom użytku publicznego Art. 143 - 145	Pouczenie	125	93	42	164	265	718
	Mandat karny	8	19	20	45	179	98
	Wniosek do Sądu		11	3	2	14	3
Ustawa o utrzymaniu czystości i porządku w gminach	Pouczenie				113	125	101
	Mandat karny				1		3
	Wniosek do Sądu				21	6	2
Ustawa o wychowaniu w trzeźwości	Pouczenie				5	8	54
	Mandat karny						105
	Wniosek do Sądu				30	21	13

5.2.3 Wykaz przedsięwzięć przeprowadzonych przez Straż Miejską w Jarosławiu w latach 1998 – 2003 *

Tab. Nr 1

		1998	1999	2000	2001	2002	2003
Rodzaj służby	Patrol	738	1084	1265	1663	1748	1537
	Dyżur	130	114	60	37	135	117
	Wspólnie z KPP	213	203	249	312	311	308
	Agencja ochrony				7	0	1
	MZK					5	5
	Urząd Skarbowy				38	52	6
	Straż leśna				3		
	TOZ				2		
	SOK				48		
	Straż Graniczna					2	
Urząd Celny						2	
Zrealizowane kontrole	Nieruchomości	462	512	177	242	408	693
	Pojazdów		39	138	465	488	805
	Handlu	241	216	174	376	3157	114
	Parkowania	975	1809	608	1253	1233	2029
	Parków	308	284	848	853	1330	682
	Obcokrajowców		122	299	359	353	145
	Wspólnie z KPP	186	77	92	292	364	636
	Własne	255	5	21	373	651	1011
	Zlecone	488	277	520	686	1119	1126
	Inne kontrole	686	10	45	130	78	209
	Nielegalne wysypiska	17	8	4	28	11	14
	Budów		2	0	8	5	1
	Reklam	1	0	44	40	0	8
	Usług gastronomiczne		0	2	0	0	1
	Ustawa o wychowaniu w trzeźwości				44	8	240
Ustawa o utrzymaniu czystości				91	205	424	
Zrealizowane Interwencje	Od mieszkańców	258	984	1197	588	1113	547
	Z uchwał UM		33		6	25	47
	Wspólnie z KPP	143	106	157	174	317	475
	Zlecone	428	794	919	695	1116	475
	Ruch drogowy	9	5	46	35	14	435
	Znaki drogowe	7	21	6	9	5	6
	Awarie	15	3	5	11	10	5
	Inne interwencje	46	50	45	55	68	78
	Ustawa o wychowaniu w trzeźwości				24	26	90
	Ustawa o utrzymaniu czystości				14	81	166
Inne:	Asysta dla UM	287	202	322	525	486	480
	Asysta obca	202	119	224	397	511	144
	Wystawiono wezwań	1462	3694	2329	2907	2449	3341
	Konwój – doprowadzenie	17	33	13	23	48	35
	Zabezpieczenie imprez	89	124	188	141	128	108
	Odwieziono do IW	15	8	4	2	1	7
	Wezwanie innych służb	19	19	28	42	35	36
	Udzielenie pierwszej pomocy	11	4	0	2	4	5

* Sporządzono na podstawie sprawozdań z działalności Straży Miejskiej w Jarosławiu w latach 1998 - 2003

5.2.4 Wykaz przedsięwzięć przeprowadzonych przez Powiatową Straż Pożarną

Tab. Nr 1*

Gmina	Pożary					Miejscowe zagrożenia					Alarmy fałszywe					Razem				
	1999	2000	2001	2002	2003	1999	2000	2001	2002	2003	1999	2000	2001	2002	2003	1999	2000	2001	2002	2003
Chłopice	4	3	4	6	6	15	7	2	9	8	0	0	0	0	0	19	10	6	15	14
m.Jarosław	105	103	123	151	146	186	162	141	135	160	6	13	6	9	7	297	278	270	295	313
g.Jarosław	36	30	35	37	36	65	68	34	34	47	1	1	2	1	0	102	99	71	172	83
Laszki	7	9	18	28	23	11	7	6	4	4	0	0	0	0	1	18	16	24	32	28
Pawłosiów	8	16	11	22	31	25	30	31	27	47	0	2	1	0	1	33	48	43	49	79
Pruchnik	7	17	12	11	17	7	22	30	15	21	0	1	3	0	0	14	40	45	26	38
m.Radymno	7	1	8	4	17	2	2	7	9	12	0	0	0	1	1	9	3	15	14	30
g.Radymno	24	12	23	26	56	27	39	29	33	37	1	0	0	1	3	52	51	52	60	96
Rakietnica	4	0	7	5	4	7	4	2	4	2	0	0	0	0	0	11	4	9	9	6
Roźwienica	10	7	10	11	12	24	21	8	5	14	0	1	0	0	0	34	29	18	16	26
Wiązownica	20	29	36	50	42	21	34	23	28	52	0	0	1	0	1	41	63	60	78	95
Razem																630	641	613	666	808

* dane statystyczne PSP

Tab. Nr 2*

Rodzaj	Rok					Wzrost/spadek			
	1999	2000	2001	2002	2003	do roku 1999	do roku 2000	do roku 2001	do roku 2002
Pożar	232	227	287	351	390	+55	+60	+103	+39
Miejscowe zagrożenia	390	396	313	303	414	-77	-83	+91	+101
Alarm fałszywy	8	18	13	12	14	+5	-5	+1	+2
Razem	630	641	613	666	808	-17	-28	+195	+42

5.2.5 Ocena bezpieczeństwa publicznego potencjalnych Klientów i stałych Klientów lokalnych firm ochrony.

Tab. Nr 1

Lata	1999	2000	2001	2002	2003	2004
Ocena ogólna	3.00	3.00	3.15	3.10	3.20	W trakcie opracowania

5.3 Oceny zagrożeń bezpieczeństwa i porządku publicznego w Jarosławiu ujętych w dokumentach planistycznych

5.3.1 Strategia rozwoju Miasta Jarosław na lata 2000-2010.

Tab. Nr 1[∇]

Zachowanie porządku i bezpieczeństwa zbiorowego*	3.00
Bezpieczeństwo ruchu drogowego *	3.00
Integracja miasta *	3.00
Brak integracji mieszkańców, rozbieżności interesów różnych instytucji i grup społecznych.	SLABE STRONY
Niedoinwestowanie infrastruktury społecznej, rekreacyjnej, turystycznej, potrzeba modernizacji wielu obiektów użyteczności publicznej.	SLABE STRONY
Zachowawcza postawa wobec koniecznych zmian, niska świadomość społeczna procesów integracyjnych, lokalne partykularyzmy.	Zagrożenia
Rozwinięta sieć infrastruktury społecznej.	MOCNE STRONY
Symbioza programów rozwoju na różnych szczeblach administracji ST	Szanse

* dane statystyczne PSP

[∇] dane f.ASTECH (S. Askon, do 2002, Asko II od 2003r.)

5.3.2 Program przeciwdziałania przestępczości i innym patologiom społecznym - Bezpieczny Powiat Jarosławski na lata 2000-2004r. *

- Zagrożenia przestępczością kryminalną i wykroczeniami. /Teren miasta i gmin powiatu/ *

Tab.1

Zjawiska sprzyjające łamaniu porządku prawnego
1. Rozluźnienie dyscypliny społecznej. 2. Utrzymujące się wysokie bezrobocie. 3. Ubożenie społeczeństwa, demoralizacja dzieci i młodzieży. 4. Występowanie niekorzystnych zjawisk alkoholizmu i narkomanii. 5. Ułatwiony ruch migracyjny obywateli państw obcych. 6. Kulturowanie złych wzorów i błędności ich przyjmowania w zalewie egoizmu, znieczulicy społecznej, kultu pieniądza, lekceważenia słabych i samotnych, wandalizmu itp.

- Ilość przestępstw stwierdzonych przez komendę Policji [∇]

Tab.2

Teren	1998	1999	Uwagi
Jarosław /miasto+gmina/	1038	1057	wzrost
Pozostałe gminy powiatu	402	475	wzrost
Ogółem	1440	1532	wzrost o 92 czyny przestępcze
Wykrywalność przestępstw przez policję	1058	1146	Wzrost z 73,2% do 74,8% w 1999r

- Ilość przestępstw /w grupie przestępstw/ natury kryminalnej.

Tab.3

Teren	1998	1999	Uwagi
Jarosław /miasto+gmina/	762	771	wzrost
Pozostałe gminy powiatu	307	387	wzrost
Ogółem	1069	1158	Wzrost o 89 przestępstw kryminalnych

- Największa ilość zdarzeń w 1999r wg kategorii

Tab.4

Rodzaj / Kategoria	Liczba	Uwagi
Kradzieże z włamaniem	357	
Kradzież mienia	214	Nieznaczny spadek o 55 w stosunku do roku 1998
Wypadki drogowe	104	

- Spadek zdarzeń w 1999r w stosunku do 1998r

Tab.5

Rodzaj / Kategoria	Liczba	Uwagi
Przemyt skradzionych samochodów	o 25	spadek
Wypadki drogowe	o 23	spadek
Pożary	o 21	spadek

- Zagrożenia przestępczością nieletnich

* materiał źródłowy w/w programie oprac. Wydziału Prewencji KPP, 1999 r.

[∇] dane KPP za okres 2 lat

Tab.6

Liczba nieletnich	Liczba czynów		Uwagi
	1998	1999	
184	136	x	
176	x	113	Wzrasta zagrożenie dystrybucji i używania środków narkotycznych

- Stosowanie środków prawnych wobec sprawców wykroczeń w 1999r.

Tab.7

Rodzaj środka	Liczba		Uwagi
	1998	1999	
Kolegia ds. wykroczeń	2311	2306	
Represje w postępowaniu mandatowym	11569	10503	Mniej o 1066
Pouczenia	16126	16434	więcej o 306

- Wykroczenia w ruchu drogowym

Tab.8

Rok	Liczba	Uwagi
1998	28139	
1999	25201	spadek

5.4 Analiza i ocena zagrożeń będąca wynikiem badań opinii społecznej w przedmiocie bezpieczeństwa i porządku publicznego w 2003r.*

5.4.1 Ogólne wnioski z badań metodą ankietowania (Nr 1) społeczności lokalnej, wynikającej interpretacji wyników i analizy SWOT^V

A - Podstawowe zadania straży miejskiej nie są upowszechnione publicznie

B - Społeczeństwo określiło priorytety dla SM;

a – porządek i bezpieczeństwo z patrolowaniem wszystkich ulic miasta

b – otrzymywaniem pomocy w jak najkrótszym czasie.

C - Należy prowadzić systematyczne oceny zagrożeń bezpieczeństwa w mieście (mapa, pola zagrożeń) w celu optymalizowania sił i środków z uwzględnieniem logistycznego zabezpieczenia działań operacyjnych.

D - Mieszkańcom zależy na dobrym wizerunku SM – istnieje klimat do podnoszenia jakości pracy tej formacji.

E - Kontynuować proces jakościowego rozwoju SM z sukcesywnym przejściem w dalszych przedziałach czasowych do wzrostu ilościowego tej formacji zdolnej do pracy non-stop na całym terenie miasta i obszarach przyległych.

F - Opracować dla SM plan długofalowego rozwoju i wzrostu na lata 2005-2008.

G - Zapoczątkowany proces badań złożonej problematyki SM należy realizować cyklicznie w okresach przyszłych.

H -Badanie opinii, potrzeb i satysfakcji z pracy SM można inicjować w innych formacjach uzbrojonych i nieuzbrojonych na terenie lokalnym, powtarzając go cyklicznie w układzie panelowym.

5.4.2 Ogólne wnioski z badań ankietowania (A – Nr 2)**. Potrzeb, opinii i satysfakcji z pracy personelu Straży Miejskiej.

* opracowanie w ramach badań własnych programu BJ-metodologia cz.IMP-8 + cz. III Baza danych

^V SWOT – metoda przydatna do opracowań dużych zbiorów, planowania długo falowego oraz potrzeb wewnętrznych organizacji (patrz Legenda)

- A. Największe zagrożenia w ocenie SM to:
- wybryki pseudokibiców na stadionach i poza nimi;
 - wybryki chuligańskie większych grup;
 - zakłócenie porządku przez nietrzeźwych;
 - przestępstwo przeciwko życiu i zdrowiu (rozboje, wymuszenia, bójki, pobicia itp.)
 - włamania i kradzieże w placówkach handlowych, usługowych, mieszkaniach, domach (piwnica, garaże itp.)
 - obserwowane są także przez funkcjonariuszy SM wolno rosnące zjawiska narkomanii młodzieży mogące mieć swoje powiązania z negatywną subkulturą młodzieżową, sekta mi religijnymi o zasięgu regionalnym i ogólnopolskim
- B. Pracownicy SM prognozują wzrost poważnych zagrożeń w kolejnych latach 2004-2006[∇]
- C. Za największą zaletę (atrybut) w działalności SM jej pracownicy uważają zdolność do współpracy z policją i innymi służbami
- D. Największą przeszkodę w działaniu SM stanowią niejasne aspekty prawne i słabe wyposażenie, mobilność patroli (wsparcie sił w czasie) zbyt mała liczba szkoleń zewnętrznych oraz zaniżone potrzeby logistyczne
- E. Pracownicy SM są otwarci na zmiany w kreowaniu dla społeczności lokalnej nowych usług ochrony, rozwijaniu monitoringu wizyjnego 24 godz. dozorem oraz prace w układzie zmianowym non-stop, ale przy wydatnym zwiększeniu stanów osobowych tej formacji[⊗]
- F. Pracownicy SM mają świadomość i potrzebę pogłębienia więzi, komunikacji społecznej z mieszkańcami oraz instytucjami mającymi bezpośredni wpływ na bezpieczeństwo publiczne.

** ankieta opracowanie własne BJ, dobrowolna i anonimowa – szczegółowe wyniki w cz.III – Baza danych

* suma doświadczeń i profesjonalnej wiedzy kompetentnego personelu SM

[∇] dla pełnego obiektywizmu zjawiska są korygowane z ocenami innych instytucji i społeczności lokalnej

[⊗] szczegółowa diagnoza potrzeb zostanie określona w długofalowym planie rozwoju i wzrostu SM

5.5 Badanie i analiza danych z instytucji ST Miasta i Powiatu w tym z ankiet specjalistycznych w 2004r. w przedmiocie bezpieczeństwa i porządku publicznego*.

5.5.1 Spotkania ustalające władz miasta i powiatu.

Władze Samorządu Terytorialnego Jarosławia;

- w osobie Burmistrza Miasta Pana mgr inż. Janusza Dąbrowskiego,
- w osobie Starosty SP Pana mgr Tomasza Oronowicza.

W dniu 04.03.2004 wyraziły **Deklaracje Celu → Wspólnego opracowania;**

Programu poprawy bezpieczeństwa i porządku publicznego mieszkańców miasta, powiatu, gminy, dzielnicy, parafii, osiedli, szkoły..... itp., pod logo i nazwą:

BEZPIECZNY JAROSŁAW (BJ)

Podstawa prawna ustawy kompetencyjne S.T

1 – Ustawy o samorządzie gminnym z dnia 08.03.1990 roku Art.7.ust.1.p.14

*cyt. Zaspokojenie zbiorowych potrzeb wspólnoty należy do zadań własnych gminy a w szczególności zadania własne obejmują sprawy;
- porządku publicznego i bezpieczeństwa obywateli....*

2 – Ustawy o samorządzie powiatu z dnia 05.06.1998 roku Art.4.ust.1.p.15

*cyt. Powiat wykonuje określone ustawami zadania publiczne o charakterze ponadgminnym w zakresie;
- porządku publicznego i bezpieczeństwa obywateli*

5.5.2 Spotkania władz ST z instytucjami[∇] na terenie lokalnym w celu;

A - Zainicjowania procesu włączania różnych instytucji, podmiotów, stowarzyszeń do prac nad projektem programu.

B - Tworzenia warunków do budowy długoterminowych relacji Samorządu Terytorialnego – Rad Miasta i Powiatu z instytucjami odpowiedzialnymi za bezpieczeństwo publiczne miasta i gmin.

C - Wyrażania opinii, co do celów programu, treści poszczególnych segmentów i programów / przedsięwzięć kierunkowych

Wnioski, opinie i propozycje z wyżej wymienionych spotkań włączono do programu BJ a część nich zostanie umieszczona w bazie danych programu.

5.5.3 Analizy – informacje dla potrzeb Rady Miasta / Powiatu

* zgodnie z metodologią cz. I programu BJ F-3 MP-8

[∇] w ramach sesji zogniskowanych tematycznie

- A. Informowanie Przewodniczącego Rady Miasta o metodologii projektowania programu BJ.
- B. Informowanie Przewodniczącego Komisji Przestrzegania Prawa i Porządku Publicznego (zespołu) o harmonogramie przedsięwzięć kluczowych, problemach związanych z opracowaniem dokumentu, wymianą poglądów, materiałów - dyskusje panelowe.
- C. Zapoznanie Rady Miasta z metodologią projektowania programu (cz. I) i przebiegiem prac nad programem BJ – w ramach Sesji Rady.
- D. Przedstawienie do weryfikacji i oceny programu BJ dla członków Rady Miasta (w perspektywie Rady Powiatu i gmin ościennych).
- E. Przedstawienie programu BJ do akceptacji prawnej → w formie uchwały przez Radę Miasta w ramach sesji RM.
- F. Budowa baz danych (banku) dla potrzeb informacyjno decyzyjnych Rady Miasta/SP/UG oraz Burmistrza/Starosty/Wójtów w przedmiocie bezpieczeństwa i porządku publicznego

5.6 Ocena zbiorcza bezpieczeństwa publicznego z elementami prognoz

Na podstawie badań „historycznych” bezpieczeństwa zbiorowego ludności miasta Jarosławia można zestawić przebieg ocen zagrożeń w latach:

Tab.1

Lp	Źródła badań	1999	2000	2001	2002	2003	2004	Trend prognoza
1	Strategia rozwoju miasta	3.00	x	x	x	x	x	
2	Lokalne firmy ochrony	3.00	3.00	3.15	3.10	3.20	x	
3	Ankiety Nr 2 (SM)	x	x	x	x	2.95	x	
4	Ankiety Nr 3 (zestaw)	x	x	x	x	x	x	
ogółem		3.00	3.00	3.15	3.10	3.07	x	?

Wnioski:

1. Bezpieczeństwo zbiorowe od 5 lat w Jarosławiu pozostaje na niskim nie zmieniającym się poziomie.
2. Brak jest badań kompleksowych i panelowych w tym przedmiocie.
3. Dane o zagrożeniach z formacji (KPP, SM, PSP) zbierane dla celów statystycznych nie w pełni korespondują z potrzebami dla celów projektowania programu BJ.
4. Wyznaczenie tendencji trendu i prognoz jest trudne do określenia.
5. Przyjęta metodologia badań w programie BJ w układzie cyklicznym, panelowym (ciągnionym) pozwoli na dokładną diagnozę zjawisk, zagrożeń oraz umożliwi wyznaczanie prognoz.

Baza danych zostanie przedstawiona w III części Programu do 30 września 2004 roku.

Blok IIIA

6. Czynniki sprzyjające wdrożeniu programu BJ (szanse)

L.p.	Czynniki inicjujące proces i wdrażanie programu	
1	Globalne zagrożenia światowym i europejskim terroryzmem oraz wzrost przestępczości zorganizowanej, mafijnej, konflikty na tle skrajnego nacjonalizmu, itp.	- USA 13.09.2001 - HISZPANIA 13.03.2004
2	Wzrost zagrożenia w Polsce spowodowany udziałem sił zbrojnych w misjach zagranicznych	- IRAK - Misje w ONZ
3	W obliczu różnorodnych zagrożeń istnieje klimat do łączenia wysiłków, służb i instytucji odpowiedzialnych za bezpieczeństwo zbiorowe z działaniem społeczności lokalnej	
4	Samorząd terytorialny (ST), miasta i powiaty jarosławskie znajdują się w dobrym okresie do podjęcia i realizacji programu: ✓ Miasto i Powiat Jarosław posiadają opracowaną „Strategię Rozwoju....” na lata 2000 – 2010, są one podstawą do generowania różnych programów w tym dotyczących bezpieczeństwa ludności.	Dokument opracowano w 1999r. przez A.R.R – S.A. Rzeszów
	✓ Powiatowy program przeciwdziałania przestępczości na lata 2000 – 2004 – kończy swój okres oddziaływania,	
	✓ Stworzone zostały warunki organizacyjno – prawne do pełnej integracji planowania działań w sferze bezpieczeństwa na poziomie miasta i powiatu / gmin w oparciu o program „BEZPIECZNA POLSKA” BP,	- Rządowy Program poprawy Bezpieczeństwa obywateli (BP) II 2004r. MSWiA
	✓ Urząd Miasta i Starostwo Powiatowe wyraża wolę współpracy w przedmiocie budowy kompleksowego programu doskonalącego bezpieczeństwo i porządek publiczny na terenie administrowanym,	- Integracja z UE Deklaracja celu UM i UP z dnia 04.03.2004r.
5	Rosnące tendencje budowy społeczeństwa otwartego poprzez demokratyzację życia, uaktywnienie rad młodzieżowych i studenckich, Rad Dzielnic, Parafii, itp.	Str. 83 „strategia rozwoju....”
6	Duża kultura organizacyjna instytucji i osób zaangażowanych w przeciwstawieniu się „złu” → różnorodnym patologiom i zagrożeniom w sferze społecznej, a jednocześnie kreującym wartości*, etycznie – moralne i nowe normy zachowań człowieka XXI wieku.	* w tym wartości chrześcijańskie
7	Rozwijanie w ST systemu identyfikacji i promocji symboli, systemów motywacyjnych, inicjatyw społecznych – miasta, powiatu przyjaznego i bezpiecznego dla wszystkich ludzi w nim przebywających	- Str. 77, 83 „Strategia Miasta....” - logo BJ - Systemy motywacyjne np. w SM
8	Rozwijanie współpracy z miastami / gminami w przedmiocie bezpieczeństwa w kraju i zagranicą	- miasta partnerskie
9	Egzekwowanie przepisów w zakresie ekologii i ochrony środowiska	- str. 68 „ Strategii....”
10	Możliwości szybkiego „rozruchu” programu w oparciu o własne zasoby kadrowe UM / SP / UG oraz pozyskane z zewnątrz do struktur Rady Programowej i Zespołów Problemowych	- Rozwój struktur sieciowych
11	Udrożnienie źródeł pozabudżetowych z uwzględnieniem środków UE	- Na całość lub segmenty programu
12	Stałe monitorowanie; zagrożeń, baz danych, i postępu w realizacji elementów programu	

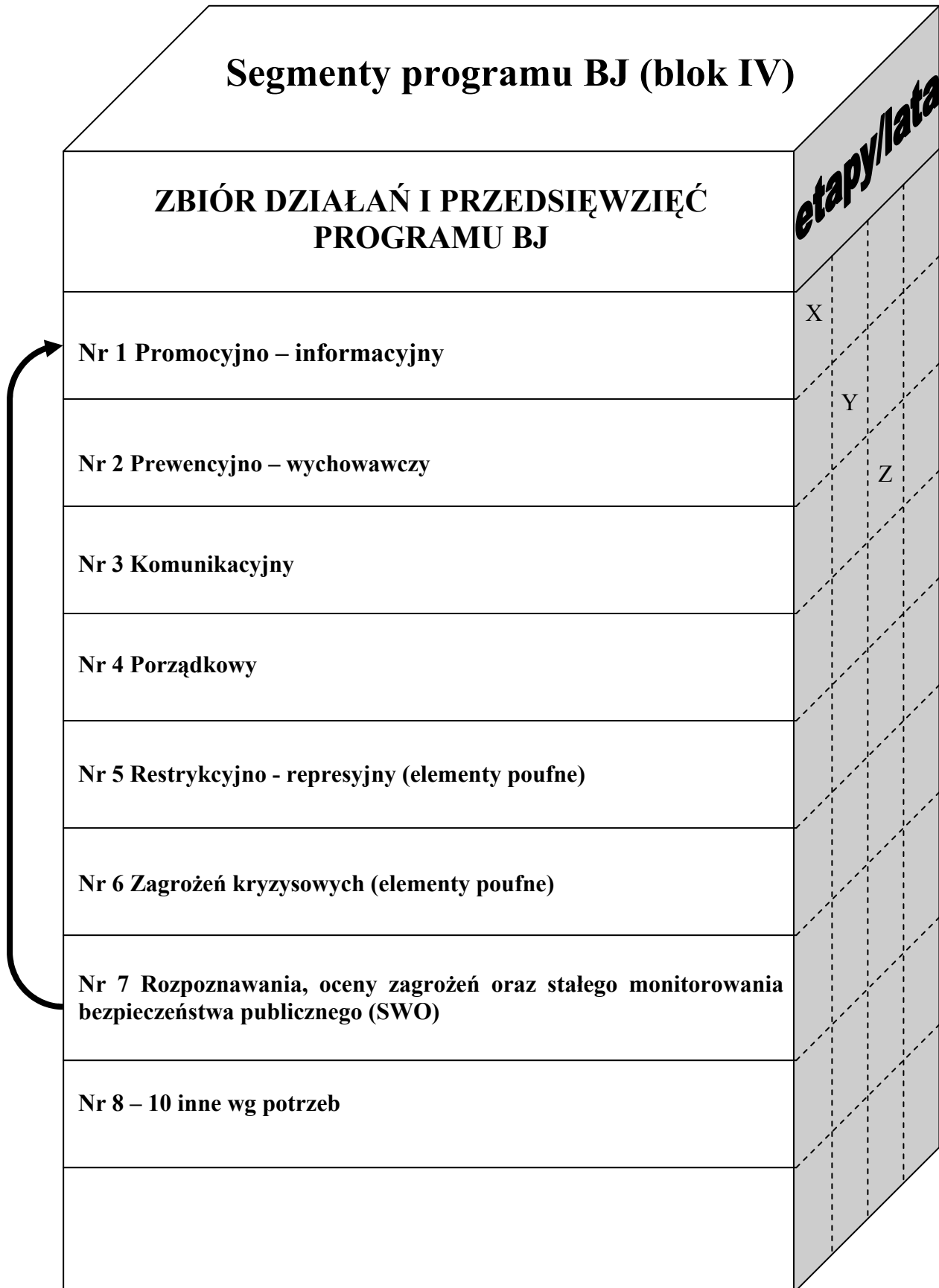
Blok IIIB

7. Czynniki mogące przeszkodzić we wdrożeniu programu BJ (zagrożenia)

L.p.	Czynniki, bariery hamujące wdrożenie lub realizację BJ	Uwagi
1	Brak zainteresowania programem społeczności lokalnej	- postawy zachowawcze - brak wiedzy o realnych i potencjalnych zagrożeniach
2	Słaba kampania promocyjno – informacyjna programu – bariery medialne	- do końca 2004r.
3	Lokalne partykularyzmy, hamujące działania środowisk zróżnicowanych poglądami (np. politycznymi.....), rozbieżności interesów różnych instytucji, grup społecznych z interesami jednostek	- „Strategia.....” str. 67 i 68
4	Zachowawcza postawa ogniw pośrednich uczestniczących w procesie wymiany informacji na różnych poziomach programu	- Załącznik nr 2 programu BJ
5	Niska świadomość procesów integracyjnych z UE w aspekcie planowania długofalowego (strategii, programów, metod badań opinii społecznej...)	- w tym możliwości i sposobów pozyskania środków z UE
6	Brak „silnego” Zespołu Wdrożeń programu	
7	Trudności z wyznaczeniem i powołaniem osób do pracy w Zespołach Problemowych i Rady Programowej	- Załącznik nr 3 – struktury
8	Brak własnego personelu do przeprowadzania badań opinii publicznej w przedmiocie bezpieczeństwa zbiorowego	
9	Duże koszty badań oceny zagrożeń przez instytucje lub firmy zewnętrzne	- koszty zadań zleconych
10	Brak woli części kadry kierowniczej i specjalistów różnych szczebli administracyjnych dla potrzeb wspierania przedsięwzięć programu	
11	Słaba statystyka ilościowo – jakościowa w diagnozowaniu różnorodnych zjawisk i zagrożeń, co do miejsca oraz czasu ich występowania	- Nie ujednoczona metodologia - brak cykliczności wymiany danych
12	Brak istotnych informacji w bazie / banku danych programu BJ dla potrzeb planowania rocznego	- np. dotyczących demografii, koniunktury gospodarczej regionu itp.
13	Rozbieżne kierunki planowania w samorządach terytorialnych UM/SP/UG - brak koordynacji z programem	

8. Zbiór działań i przedsięwzięć programu Bezpieczny Jarosław

8.1 Segmenty programu BJ



8.2 Ramowe ujęcie segmentów w układzie rozwiniętym na programy / przedsięwzięcia kierunkowe.

<p>Nr 1 Promocyjno – informacyjny</p>	<p>Realizuje tylko przedsięwzięcia kierunkowe</p>
<p>Nr 2 Prewencyjno - wychowawczy</p>	<ul style="list-style-type: none"> - „Przeciwdziałanie przestępczości młodzieży”; - „Unikaj zagrożeń i Patologii”; - „Parki rodzinne”; - „Rozbudowa sieci środowiskowej”; - „Współpracujemy”; - „Niebieska karta”; - „Miejski telefon interwencyjny”; - -
<p>Nr 3 Komunikacyjny (infrastruktury)</p>	<ul style="list-style-type: none"> - „Bezpieczne skrzyżowania i ulice”; - „Bezpieczne dojście do szkoły”; - „Bezpieczne ferie”; - „Radar”; - „Bezpieczeństwo pieszych”; - „Bezpieczne lato”; - „Bezpieczny weekend”; - „Trzeźwość”; - „Kogzystencja”; - -
<p>Nr 4 Porządkowy</p>	<ul style="list-style-type: none"> - „Czyste miasto”; - „Czyste place zabaw i piaskownice”; - „Bezpieczne lokale”; - „Rozbita szyba”; - „Bezpieczne imprezy masowe”; - „Gospodarz roku”; - „Nie hałasuj”; - -
<p>Nr 5 Restrykcyjno - represyjny</p>	<ul style="list-style-type: none"> - „Zero tolerancji”; - „Pomagajmy sobie”; - „Sąsiedzkie czuwanie”; - „Dealer”; - „Nasz dzielnicowy”; - „Bezpieczna dzielnica”; - „Chrońmy młodzież”; - „Bezpieczny biznes”; - -
<p>Nr 6 Zagrożeń kryzysowych</p>	<p>Realizuje tylko przedsięwzięcia a kierunkowe</p>
<p>Nr 7 Rozpoznanie, oceny zagrożeń oraz ich monitorowanie</p>	<p>Projektuje nowe programy</p> <ul style="list-style-type: none"> - „Bezpieczny Internet”; - realizuje przedsięwzięcia kierunkowe i koordynuje całość segmentów

* - w trakcie opracowania

8.3. Charakterystyka segmentów programu BJ

8.3.1 Promocyjno – informacyjny

Segment Nr 1 - Promocyjno - informacyjny

Zbiór działań i przedsięwzięć segmentu

Cele

1. Uzyskać ogólną akceptację i poparcie społeczne dla programu BJ.
2. Stworzyć sprawny system przepływu informacji między poszczególnymi organami wykonawczymi programu i mieszkańcami /komunikacji wielostronnej/.
3. Kreować zrównoważoną politykę informacyjną poprzez właściwą dystrybucję informacji.
4. Pozyskiwać współpracowników, partnerów, sponsorów do realizacji Programu /instytucjonalnych i indywidualnych/.

Zakres działań

1. Planowanie i organizacja kampanii promocyjno-informacyjnej programu BJ.
2. Organizacja cyklicznych i okazjonalnych spotkań władz ST z instytucjami w tematach dotyczących bezpieczeństwa ludności.
3. Organizacja konferencji prasowych, spotkań informacyjno-edukacyjnych dla dziennikarzy, nauczycieli, wychowawców.
4. Stałe monitorowanie odbioru społecznego programu /w skali miasta i lokalnych gmin/.
5. Długofalowe działania lobbystyczne na rzecz celowych inicjatyw społecznych bezpieczeństwa zbiorowego.
6. Wymiana doświadczeń w przedmiocie bezpieczeństwo z innymi miastami w Polsce i za granicą zwłaszcza partnerskimi UM i SP Jarosławia.

Przedsięwzięcia

1. Opracowanie planów Public Relations (PR) w ramach działań promocyjnych na okres wdrożeń i realizacji programu.
2. Promowanie programu i planów BJ w czasie realizowanych imprez masowych, kulturalno-oświatowych, sportowych,...
3. Tworzenie projektów promowania programu z funkcją informacyjną, edukacyjną i przypominającą w poszczególnych segmentach programu.
4. Popularyzacja programu, pozyskiwanie do współpracy osób na różnych poziomach organizacyjnych i sympatyków tego przedsięwzięcia.
5. Utrzymywanie kontaktu z krajowymi i międzynarodowymi instytucjami, organizacjami, uczelniami zajmującymi się tematyką zbiorowego bezpieczeństwa.
6. Promowania osiągnięć formacji uzbrojonych i nieuzbrojonych (Policji, Straży Miejskiej, SOK-u, firm ochrony, żandarmerii wojskowej, służb ratowniczych...) w zakresie walki z przestępczością i eliminacji zagrożeń.
7. Pozyskiwanie środków poza budżetowych w realizacji programów kierunkowych.
8. Stworzenie instytucji „Sponsora Programu” przyznawania „Grantów Programu BJ” dla uczniów, studentów piszących prace dyplomowe z problematyki zagrożeń, patologii społecznych i działań profilaktycznych.
9. Ścisłe działanie z przedsięwzięciami segmentu Nr.7 zwłaszcza metod i form prezentacji, motywowania osób pracujących na rzecz przestrzegania prawa i porządku publicznego – budowy baz danych itp.
10. Wspieranie konkursów z nagrodami dla dzieci, młodzieży w ramach działań edukacyjnych i profilaktycznych.
11.

8.3.2 Prewencyjno-wychowawczy

Segment Nr 2 - prewencyjno-wychowawczy

Zbiór działań i przedsięwzięć segmentu

Cele:

1. Szerokie spektrum działań profilaktycznych dotyczących przeciwdziałania patologiom społecznym: narkotykom, alkoholizmowi, itp.
2. Edukacja dotycząca współczesnych zagrożeń.
3. Rozpoznanie i monitorowanie zagrożeń poprzez formy instytucjonalne i społeczne.
4. Propagowanie i stwarzanie możliwości aktywnego spędzania wolnego czasu przez młodzież.

Metody działań:

1. Obserwacja i analiza zagrożeń przez kadrę pedagogiczną szkół.
2. Działania terapeutyczno-wychowawcze szkół i poradni.
3. Poszerzenie oferty aktywnego i pożytecznego spędzania czasu wolnego np. poprzez wykorzystanie bazy rekreacyjno-sportowej i potencjału edukacyjnego (kadra i obiekty).
4. Utworzenie i wspieranie działalności ośrodków rekreacyjno-edukacyjnych dla dzieci i młodzieży.
5. Opracowanie i realizacja programów profesjonalnego przeciwdziałania przestępczości dzieci i młodzieży.
6. Działania informacyjno-edukacyjne o zagrożeniach i ich unikaniu, skierowane do dorosłych (rodziców, kadry pedagogicznej), dzieci i młodzieży.
7. Integracja środowisk w celu poprawy bezpieczeństwa.
8.

Programy kierunkowe:

1. „Przeciwdziałanie przestępczości młodzieży”
2. „Unikaj zagrożeń i patologii”
3. „Parki rodzinne”
4. „Młody las”
5. „Współpracujmy”
6. „Niebieska karta”*
7. „Miejski telefon interwencyjny”*
8.

Przedsięwzięcia

1. Rozbudowa i doposażenie bazy sportowo-rekreacyjnej.
2. Tworzenie i wspieranie funkcjonowania wielofunkcyjnych „Parków rodzinnych” (miejsc typu parkowego złożonych z hali sportowej, boiska, miejsca zabawy dla dzieci).
3. Utworzenie ośrodków rekreacyjno-edukacyjnych, głównie w zasobach szkolnych.
4. Zapewnienie funkcjonowania odpowiedniej ilości świetlic socjoterapeutycznych.
5. Opracowanie, dopracowanie i wdrożenie programów kierunkowych.
6. Opracowanie katalogu sankcji szkolnych.
7.

* wspieranie programów już istniejących

8.3.3 Komunikacyjny (infrastruktury)

Segment Nr 3 - komunikacyjny

Zbiór działań i przedsięwzięć segmentu

Cele:

1. Poprawa bezpieczeństwa ruchu drogowego na osiedlach, w rejonach szkół, placach targowych itp. (piesi, rowerzyści).
2. Wzmocnienie nadzoru na ulicach miasta Jarosławia.
3. Stała analiza zagrożeń komunikacyjnych występujących na terenie miasta.

Metody działań:

1. Intensyfikacja patroli Policji i Straży Miejskiej.
2. Modyfikacja rozwiązań skrzyżowań i ciągów komunikacyjnych.
3. Instalacja i wykorzystanie miejskiego systemu monitorowania i sterowania ruchem (Policja).
4. Instalacja sygnalizacji świetlnej, oświetlenia, barier oddzielających pasy ruchu, wskaźników prędkości, progów zwalniających.
5. Działania edukacyjne w szkołach i przedszkolach.
6. Intensywne działania przeciw nietrzeźwym kierowcom i pieszym.
7. Organizowanie akcji okolicznościowych typu: „Bezpieczny weekend”, „Karta rowerowa”, „Turniej Wiedzy o Bezpieczeństwie Ruchu Drogowego”.
8.

Programy kierunkowe:

1. „Bezpieczne skrzyżowania i ulice”
2. „Bezpieczne dojeżdżenie do szkoły”
3. „Bezpieczne ferie”
4. „Radar”
5. „Bezpieczeństwo pieszych”
6. „Bezpieczne lato”
7. „Bezpieczny weekend”
8. „Trzeźwy kierowca”
9. „Bezpieczeństwo wszystkich uczestników ruchu”
10.

Przedsięwzięcia

1. Realizacja programów kierunkowych.
2. Bieżące monitorowanie sytuacji na drogach i ulicach Jarosławia.
3. Opracowanie i aktualizacja mapy zagrożeń komunikacyjnych.
4. Współpraca ze środowiskami lokalnymi, taksówkarzami i firmami ubezpieczeniowymi.
5.

8.3.4 Porządkowy

Segment Nr 4 - porządkowy

Zbiór działań i przedsięwzięć segmentu

Cele:

1. Utrzymanie porządku w mieście.
2. Zapewnienie przestrzegania norm prawnych.
3. Zapewnienie prawidłowego prowadzenia działalności publicznej przez różne podmioty.

Metody działań:

1. Szybka identyfikacja i natychmiastowe usuwanie zniszczeń i nieporządku w miejscach publicznych (parki, przystanki komunikacji miejskiej).
2. Kontrola prawidłowego prowadzenia działalności handlowej i usługowej.
3. Współpraca z firmami-agencjami ochrony osób i mienia.
4.

Programy kierunkowe:

1. „Rozbita szyba” – szybkie usuwanie zniszczeń
2. „Czyste miasto” – porządek, czyste ulice, czyste środowisko
3. „Bezpieczne i czyste place zabaw i piaskownice”
4. „Bezpieczne lokale” – certyfikaty bezpieczeństwa dla lokali gastronomicznych, rozrywkowych i hoteli
5. „Bezpieczne imprezy masowe” *
6. „Gospodarz roku” *
7. „Nie hałasuj!” *
8. „Bezpieczny Biznes” *
9.

Przedsięwzięcia:

1. Kontrola utrzymania czystości i porządku przez właścicieli i zarządców nieruchomości na terenie Jarosławia.
2. Eliminowanie „dzikich” wysypisk, nieprawidłowego gromadzenia i usuwania odpadów.
3. Egzekwowanie usuwania wraków.
4. Przeciwdziałanie niewłaściwemu postępowaniu właścicieli zwierząt.
5. Kontrola zezwoleń i warunków sanitarnych w punktach handlowych.
6. Kontrola przestrzegania przepisów dotyczących ograniczenia sprzedaży alkoholu i nikotyny nieletnim (ew. zmiana prawa lokalnego).
7. Kontrola bezpieczeństwa w i wokół lokali gastronomicznych, rozrywkowych i hoteli.
8. Usuwanie skutków chuligaństwa i wandalizmu.
9. Kontrola imprez masowych.
10. Nadawanie certyfikatu „Bezpieczny Jarosław” firmom ochrony oraz firmom detektywistycznym działającym na terenie miasta.
11.

* w fazie opracowania

8.3.5 Restrykcyjno – represyjny

Segment Nr 5 – restrykcyjno-represyjny

Zbiór działań i przedsięwzięć segmentu

Cele:

1. Skuteczne zwalczanie przestępczości zorganizowanej – jej rozpraszanie, osłabianie i wypieranie z miasta (rynek narkotykowy, gangi i inne grupy przestępcze).
2. Przeciwdziałanie i skuteczne ściganie sprawców ciężkich i brutalnych przestępstw (rozbój, pobicia, wymuszenia).
3. Zwalczanie przestępczości pospolitej (np. kradzieże: kieszonkowe, mienia, włamania).
4. Ograniczanie przestępczości nieletnich i wybryków chuligańskich.
5. Wzmocnienie konsekwencji i skuteczności działań Policji i Straży Miejskiej przy wsparciu mieszkańców.

Metody działań:

1. Tworzenie i aktualizacja map zagrożeń – strefy zagrożeń z oznaczeniem rodzajów zagrożeń, nasilenia zagrożeń, itp.
2. Systematyczne monitorowanie zagrożeń we współpracy z Radami Dzielnic i środowiskiem lokalnym.
3. Intensywna kontrola miasta – patrole (Policja, SM, współpraca z firmami ochrony).
4. Systematyczne akcje przeciwko środowiskom przestępczym (inwigilacja, działania „grup szybkiego reagowania”).
5.

Programy kierunkowe:

1. „Zero tolerancji”
2. „Pomagajmy sobie”
3. „Sąsiedzkie czuwanie”
4. „Dealer”
5. „Nasz dzielnicowy”
6. „Bezpieczna dzielnica”
7. „Chrońmy młodzież”
8.

Przedsięwzięcia:

1. Realizacja programów kierunkowych, ich monitorowanie i aktualizacja.
2. Zorganizowanie patroli sił porządkowych, w tym wspólnych patroli SM, Policji i firm ochrony.
3. Uproszczenie procedur przyjmowania zgłoszeń o zagrożeniach (anonimowy telefon „Pomagajmy sobie”).
4. Wdrożenie procedury szybkiego reagowania na zgłoszenia o zagrożeniach.
5. Wprowadzenie planowego przeczesywania miejsc zagrożonych i inwigilacji środowisk przestępczych.
6.

8.3.6 Zagrożeń kryzysowych

Segment Nr 6 – Zagrożeń kryzysowych

Zbiór działań i przedsięwzięć segmentu wspierających funkcjonowanie RZKiOL i CZK

Cele:

1. Usprawniać reakcję na zagrożenia klęskami żywiołowymi i ekologicznymi osób i instytucji terenu lokalnego i regionalnego.

Metody działań:

1. Prewencyjno – zapobiegawcze
2. Ograniczenie zasięgu i skali zagrożeń
3. Organizowanie pomocy społecznej dla likwidacji skutków /powodzi, pożarów, katastrof, uwalniania, TŚP, ekologicznych.../

Zakres działań:

1. Pomoc w opracowaniu i nowelizacji planów w/w struktur UM i SP:
 - elementy rozpoznawcze zagrożeń ekologicznych
 - diagnozowanie i prognozowanie ryzyka zagrożeń
 - budowy kompatybilnych baz danych /wymiana informacji/
2. Wspieranie rozwoju systemów wczesnego i powszechnego ostrzegania, alarmowania ludności, trybów powiadamiania służb ratowniczych, ochrony środowiska itp.
3. Wykorzystanie prac badawczych specjalistycznych instytutów, uczelni do wzrostu świadomości ekologicznej społeczeństwa
4. Udział ochotników, wolontariatu w pomocy osobom potrzebującym różnych form wsparcia podczas klęsk żywiołowych, katastrof, zdarzeń losowych oraz w treningach np. ewakuacji itp.
5. Wsparcie sił ratowniczych podczas akcji (na wyraźne ich życzenie i pełną podległość podczas realizacji prac pomocniczych)
6. Pomoc w organizacji zastępczych (czasowych) miejsc zakwaterowania ludności dotkniętej klęską, organizacja pomocy żywnościowej itp..
7. Propagowanie działań instytucji RZKiOL i CZK w środowisku (szkołach, uczelniach, itp.)
8. Inne według planów RZKiOL-UM, CZK-SP i potrzeb bieżących

Programy kierunkowe:

1. Współuczestnictwo w opracowaniu innych programów w tym kreujących zmiany w układzie proceduralnym ISO

8.3.7 Rozpoznawanie, ocena zagrożeń oraz monitorowanie bezpieczeństwa publicznego

Segment Nr 7 – Rozpoznawanie, ocena zagrożeń oraz monitorowanie bezpieczeństwa publicznego

Zbiór działań i przedsięwzięć segmentu

Cele:

1. Rozpoznawać i stale monitorować zagrożenia na wszystkich poziomach struktury organizacyjnej Programu BJ.
2. Sprawować merytoryczną i organizacyjną opiekę nad całością programu.
3. Wypełniać czynności administracyjne dla Zespołu Wdrożeń^Δ i Rady Programowej oraz potrzeb Rady Miasta oraz Burmistrza Miasta.
4. Monitorować realizację programu i planów rocznych BJ
5. Pozyskiwać do programu współpracowników, partnerów, ludzi nauki, sponsorów dla realizacji wiązki celów programu BJ
6. Prowadzić prace badawczo-rozwojowe nowych segmentów programów /przedsięwzięć kierunkowych z wykorzystaniem kadry naukowo dydaktycznej szkół i uczelni.
7. Prowadzić zbiorczą bazę /bank danych dla potrzeb zarządzania programem/

Zakres działań z elementami koordynacji:

1. Przeprowadzenie profesjonalnych działań doraźnych na potrzeby programu przez wykwalifikowane i posiadające uprawnienia służby, instytucje, osoby
2. Obywatelskie działania doraźne – wskazywanie i informowanie o zagrożeniach oraz ich usuwania przez pojedynczych lub zorganizowanych mieszkańców
3. Długofalowe działania profesjonalne – przedsięwzięcia programowe wymagające przygotowania zawodowego / specjaliści z różnych zakresów, służby porządkowe, ratownicze itp.
4. Długofalowe działania obywatelskie – przedsięwzięcia programowe nie wymagające przygotowywania zawodowego /wspólnoty mieszkańców, parafie, stowarzyszenia środowisk twórczych.../
5. Koordynacja i organizacja współdziałania przedsięwzięć mieszanych ze względu na kryterium czasowe lub rodzaj wykonawstwa
6. Analizowanie i prognozowanie wzrostu /spadku/ zagrożeń na potrzeby instytucji, ST, partnerów programu BJ
7. Wspieranie przez dostarczenie pomysłów i informacji rozwoju systemów ostrzegania, alarmowania, trybów powiadamiania służb ratowniczych, ochrony środowiska itp.
8. Współpraca w tworzeniu mapy, pól zagrożeń przez formacje /SM, policję, PSP,...terenu lokalnego/

Przedsięwzięcia:

1. Gromadzenie, selekcja, przetwarzanie informacji o zagrożeniach, rejestracji, interpretacji,
2. Dokonywanie oceny zjawisk dotyczących problematyki bezpieczeństwa zbiorowego z elementami testowania i symulacji komputerowych
3. Prowadzenie prac nad zintegrowanymi bankami danych na potrzeby Rady Miasta / Powiatu, struktur wykonawczych UM/UP/UG oraz Rady Programowej
4. Dokonywanie analiz sprawności przepływu informacji na wszystkich segmentach programów „testowania” programów komputerowych, rozwoju sieci
5. Realizowanie wspólnych przedsięwzięć z segmentem Nr.1 Promocyjno-Informacyjnym w zakresie:
 - form i metod prezentacji programu
 - wymiany informacji w mediach
 - organizacji imprez masowych
 - włączenie osób i instytucji do prac na rzecz BJ
 - wymiany doświadczeń i przedsięwzięć bezpieczeństwa z innymi ST /w kraju i zagranicą w ramach miast partnerskich
 - kreowanie systemów motywacyjnych wspierających szkoły dla dzieci, młodzieży, osób, pracowników nauki wykonujących prace związane z programem.

8.4. Charakterystyki programów kierunkowych programu BJ

8.4.1. Programy kierunkowe w ramach segmentu promocyjno - informacyjnego[♦]

8.4.2. Programy kierunkowe w ramach segmentu prewencyjno-wychowawczego

1) „Przeciwdziałanie przestępczości młodzieży”

To propozycja konstrukcji Miejskiego Programu Przeciwdziałania Przemocności Młodzieży, który stanie się elementem Programu BJ w segmencie prewencyjno-wychowawczym. Pierwszym krokiem powinna być krytyczna analiza dotychczasowego dorobku programowego w dziedzinie przeciwdziałania przestępczości młodzieży, jego uzupełnienie i uporządkowanie. Należy poszukiwać rozwiązań systemowych, angażujących jak największą liczbę podmiotów zajmujących się problematyką młodzieży.

Zadania ujęte w programie powinny obejmować zarówno bieżące jak i długofalowe problemy. Należy zbudować strukturę organizacyjną programu, określić zadania i kompetencje oraz sposoby współdziałania poszczególnych organów (np. rady programowej, zespołów społecznych, Koordynatora itp.)

2) „Unikaj zagrożeń i patologii”

Celem programu jest kształtowanie u dzieci i młodzieży umiejętności unikania sytuacji stania się ofiarą przestępstwa poprzez uczenie prawidłowych, bezpiecznych zachowań. Program powinien objąć przede wszystkim przeszkolenie nauczycieli czy rodziców (np. przez Poradnię Psychologiczno-Pedagogiczną) w celu przekazywania dzieciom wiedzy o tym jak nie zostać ofiarą przestępstwa (nieufność wobec nieznanym osób, itp.).

3) „Parki rodzinne”

W ramach realizacji niniejszego programu możliwe jest wykorzystanie istniejących obiektów sportowo-rekreacyjnych (basen, hala sportowa, w przyszłości lodowisko itp.) do zorganizowania dzieciom, młodzieży wraz z rodzicami aktywnych form spędzania wolnego czasu.

4) „Młody Las”

W ramach programu planuje się tworzenie i poszerzanie propozycji zajęć pozaszkolnych kierowanych do młodych ludzi zgodnie z zasadą położenia akcentu na działania prewencyjne. Program ma charakter dwuelementowy:

- utworzenie Ośrodków Rekreacyjno-Edukacyjnych (ORE) działających przy szkołach, w klubach i stowarzyszeniach, korzystających z ich zaplecza sportowego, mają one stanowić centra rekreacyjno-edukacyjne poszczególnych dzielnic. Organizatorami ORE będą organizacje pozarządowe oraz szkoły inne placówki oświatowe, wyłaniane na drodze konkursu grantowego. Muszą one ze swojej strony zapewnić fachową pomoc pedagogiczną, zajęcia sportowe oraz koordynację zajęć samopomocowych. ORE powinny działać w godz. od 15.00 do 19.00.
- propozycja skierowana do dzieci i młodzieży z tzw. środowiska ryzyka (rodzina dysfunkcyjno-patologiczna, trudności w szkole, zaburzenia psychosomatyczne, udział w czynach zagrożonych). Można rozważać utworzenie tzw. świetlic środowiskowych, które w praktyce będą realizowały np. Program Przeciwdziałania Przemocności Młodzieży. Świetlice mogą prowadzić zajęcia sportowe, grupy zainteresowań oraz dożywianie. Dodatkowym elementem działalności prowadzonej w ramach programu „Młody Las” powinna być organizacja wypoczynku letniego wzbogaconego o treści wychowawcze, w szczególności dla dzieci i młodzieży ze środowiska ryzyka.

[♦] w trakcie realizacji/dot. przedsięwzięć kierunkowych np. opracowania planu kampanii promocyjno-informacyjnej

5) „Współpracujmy”

Podstawowym celem programu jest uaktywnienie kontaktów na gruncie lokalnym pomiędzy szkołami, przedstawicielami służb publicznych oraz rodzicami celem ochrony młodych ludzi przed negatywnymi zachowaniami osób spoza szkoły.

Program przewiduje cykliczne (comiesięczne) spotkania robocze:

- reprezentantów kilku (2-4) pobliskich szkół (dyrektor, pedagog szkolny, wychowawcy),
- przedstawiciele Straży Miejskiej,
- funkcjonariuszy Policji (dzielnicowy, specjalista ds. nieletnich).

Celem spotkań ma być wymiana informacji na temat lokalnych zagrożeń i bieżące ustalanie konkretnych programów działań ze strony wszystkich zaangażowanych podmiotów.

6) „Niebieska karta”

Program ma na celu zapobieganie eskalacji przemocy w rodzinie. Wprowadza on nową procedurę podejmowania interwencji Policji w miejscach zamieszkania, w razie wypadku przemocy w rodzinie. Głównym założeniem tego programu jest wypracowanie stałych zasad współpracy pomiędzy Policją, a innymi podmiotami zajmującymi się udzielaniem pomocy ofiarom przemocy w rodzinie.

Środkami realizacji programu są:

- wprowadzenie jednolitego i bardzo szczegółowego sposobu dokumentowania tych zdarzeń – „Niebieska karta”,
- gromadzenie danych w obecności sprawcy, co ma wpłynąć na jego psychikę i winno przyczynić się do ograniczenia zachowań agresywnych oraz zwiększenia świadomości o odpowiedzialności karnej wynikającej z tego typu poczynań.
- udzielanie ofiarom przemocy pełnej pisemnej informacji o przysługujących jej prawach i punktach, gdzie mogą uzyskać pomoc specjalistyczną,
- funkcjonowanie bezpłatnej infolinii dla osób poszkodowanych „Niebieska linia”.

7) „Miejski telefon interwencyjny”

Program prowadzi do usprawnienia działania telefonu interwencyjnego Straży Miejskiej, niezależnie od telefonu Policji. Telefon mógłby również funkcjonować w Urzędzie Miasta Jarosławia niezależnie od Straży Miejskiej. Można by było wówczas poszerzyć problematykę i zakres zgłoszeń.

8.4.3. Programy kierunkowe w ramach segmentu komunikacyjnego (infrastruktury)

1) „Bezpieczne skrzyżowanie i ulice”

W programie tym ujęto zadania zmierzające do poprawy bezpieczeństwa komunikacyjnego w mieście szczególnie tam gdzie stwierdzono występowanie znaczącego zagrożenia bezpieczeństwa ruchu. Podstawą określenia przedsięwzięć do programu są raporty i analizy bezpieczeństwa ruchu wykonane w Wydziale Gospodarki Przestrzennej i Ochrony Środowiska Urzędu Miasta Jarosławia oraz materiały Wydziału Ruchu Drogowego Komendy Powiatowej Policji. Przyjęto zasadę, że do programu typuje się miejsca, gdzie zagrożenia bezpieczeństwa ruchu powtarzają się i są obserwowane w dłuższej perspektywie czasowej, a możliwości eliminacji tych zagrożeń prostymi metodami zostały wyczerpane. Program corocznie jest aktualizowany.

2) „Bezpieczne dojście do szkoły”

Celem programu jest zwiększenie bezpieczeństwa dzieci i młodzieży głównie w rejonach szkół. Program będzie realizowany dwutorowo:

- I. Na podstawie analizy zdarzeń drogowych, rozmów z dyrektorami szkół oraz własnych obserwacji. W ramach programu kadra pedagogiczna wytypuje szkoły i placówki, w pobliżu których występuje największe zagrożenie bezpieczeństwa dzieci i tam będą pełnić dyżury policjanci Komendy Powiatowej Policji w Jarosławiu oraz funkcjonariusze Straży Miejskiej, do których zadań należeć będzie:
 - zapewnienie bezpieczeństwa dzieciom w rejonie szkoły,
 - pomoc dzieciom w przekraczaniu jezdni na wyznaczonych przejściach dla pieszych oraz praktyczna nauka prawidłowego zachowania na drodze,
 - reagowanie na wykroczenia popełniane przez kierujących pojazdami,
 - doraźna kontrola pojazdów i kierowców dowożących dzieci do szkoły,
 - nawiązanie kontaktu z dyrekcją szkoły w celu ustalenia rozkładu zajęć dzieci z klas najmłodszych oraz prowadzenie spotkań o tematyce w/w.
 - kontrole prawidłowości oznakowania i stanu technicznego dróg.
- II. Wydział Infrastruktury Technicznej jako zarządca ruchu na drogach miejskich prowadzi sprawy:
 - wyznaczanie potrzebnych przejść dla pieszych w pobliżu szkół,
 - oznakowanie przejść i ulic w rejonach szkół,
 - montowanie urządzeń zabezpieczających,
 - typowanie miejsc do budowy sygnalizacji świetlnej na przejściach dla pieszych w pobliżu szkół.

3) „Bezpieczne ferie”

Celem programu będzie umożliwienie spokojnego bezpiecznego przebiegu zimowej przerwy w nauce. Cel ten realizowany będzie poprzez działania:

- I. profilaktyczno – informacyjne:
 - organizowanie spotkań, pogadanek dziećmi na zimowiskach itp.,
 - opracowanie i sporządzenie ulotek skierowanych do dzieci i młodzieży oraz kierujących pojazdami przewożącymi młodzież na zimowiska, w celu zwrócenia uwagi na tematykę bezpieczeństwa w ruchu drogowym,
 - organizowanie quizów oraz konkursów radiowych i telewizyjnych, propagujących bezpieczne zachowanie na drodze;
- II. kontrolno-represyjne:
 - kontrola stanu trzeźwości kierowców przewożących zorganizowane grupy dzieci i młodzieży przejeżdżających tranzytem przez miasto Jarosław,
 - kontrola stanu technicznego przewidzianego prawem wyposażenia autobusów i pojazdów ciężarowych, w tym urządzeń samoczynnie rejestrujących prędkość jazdy, czas jazdy oraz postoju, oświetlenia pojazdów i dokumentów uprawniających do kierowania i używania pojazdów.

4) „Radar”

Celem programu jest ograniczenie ilości zdarzeń drogowych, w których głównymi przyczynami była nadmierna prędkość oraz wymuszanie pierwszeństwa przejazdu na skrzyżowaniach.

- działania prowadzone będą na głównych ciągach komunikacyjnych z uwzględnieniem ulic i skrzyżowań wskazanych przez badania ankietowe, analizy i opinie mieszkańców.
- priorytetem będą główne skrzyżowania miasta.

5) „Bezpieczeństwo pieszych”

Celem programu będzie zapewnienie bezpieczeństwa pieszych poruszających się po drogach oraz propagowanie bezpieczeństwa w ruchu drogowym. Program będzie realizowany cyklicznie. Zakres działań skupia:

- edukację dzieci i młodzieży w szkołach (zaproszeni goście: Policjanci, Straż Miejska...)
- pomoc w przekraczaniu jezdni na wyznaczonych przejściach dla pieszych oraz praktyczna nauka prawidłowego zachowania na drodze
- propagowanie zasad bezpiecznego zachowania w ruchu drogowym poprzez wręczanie ulotek.

6) „Bezpieczne lato 2004”

Celem programu jest zapewnienie bezpiecznego wypoczynku letniego dzieciom i młodzieży. Cel ten zostanie zrealizowany poprzez działania o charakterze:

I. informacyjno-edukacyjnym:

- „Letnia szkoła ruchu” na terenie Parku Jordana, gdzie wśród dzieci będą lansowane zasady bezpiecznych zachowań w ruchu drogowym oraz prowadzone będą egzaminy na kartę rowerową z możliwością doskonalenia jazdy na rowerze podczas pokonywania rowerowego toru przeszkód,
- prowadzenie na antenie radia konkursów o tematyce bezpieczeństwa w ruchu drogowym oraz krótkie audycje dotyczące bezpiecznego poruszania się po drogach, czasowych utrudnieniach tzn. „korkach” i objazdach,
- spotkania z uczestnikami kolonii, półkolonii, obozów o tematyce bezpieczeństwa w ruchu drogowym,
- cykl festynów dla całej rodziny, w trakcie których dzieci będą mogły zdobyć kartę rowerową oraz wziąć udział w konkursach z nagrodami;

II. kontrolno-represyjnym:

- prowadzenie działań ukierunkowanych na eliminowanie nietrzeźwych uczestników ruchu oraz kontrolę prędkości na terenie miasta,
- zapewnienie całodobowej możliwości sprawdzenia stanu technicznego autokarów oraz wymaganych uprawnień kierowców zgłoszonych przez organizatorów wypoczynku.

7) „Bezpieczny weekend”

Celem programu jest poprawa warunków bezpieczeństwa wśród kierujących i pieszych w czasie powrotów z weekendów. Cel ten będzie realizowany poprzez:

I. sprawowanie nadzoru nad przestrzeganiem przepisów ruchu drogowego na głównych ciągach komunikacyjnych Jarosławia, a w szczególności w zakresie:

- wyprzedzania w miejscach zabronionych,
- przewożenia dzieci w samochodach osobowych (foteliki),
- przewożenia dzieci w autokarach (oznakowanie i wyposażenie),
- przekraczania dopuszczalnej prędkości,
- stanu technicznego pojazdów,
- jazdy bez zapiętych pasów bezpieczeństwa,
- namierzania i karania nietrzeźwych kierowców

II. utrzymania płynności i porządku w ruchu drogowym na trasach tranzytowych w rejonie nadzorowanych skrzyżowań;

III. objęcia szczególnym nadzorem ulic i skrzyżowań, gdzie prowadzone są remonty

- IV. sprawnego likwidowania zdarzeń drogowych
- V. zabezpieczenia do pełnienia służby maksymalnych środków ze szczególnym uwzględnieniem radiowozów ekologicznych, radarowych mierników prędkości.

8) „Trzeźwy kierowca”

Celem programu jest ograniczenie liczby nietrzeźwych kierowców poprzez prowadzenie wzmożonych działań kontrolnych ukierunkowanych na ujawnianie i eliminowanie z ruchu nietrzeźwych użytkowników dróg. W trakcie prowadzenia działań będzie się dążyć do skontrolowania, jak największej ilości kierowców pojazdów mechanicznych. Kontrola stanu trzeźwości kierujących przeprowadzana będzie przy użyciu maksymalnej ilości elektronicznych urządzeń do badań zawartości alkoholu w wydychanym powietrzu (alkotesty, alkometry) oraz innych urządzeń do pomiaru zawartości alkoholu we krwi. Dokonywane będą sprawdzenia osób, praw jazdy, dowodów rejestracyjnych oraz dokumentów przewozowych, jak też wyposażenia i stanu technicznego pojazdów.

9) „Koezystencja”

Celem programu jest zapewnienie bezpieczeństwa pieszych, poruszających po drogach oraz propagowanie bezpieczeństwa w ruchu drogowym. Działania te zostaną przeprowadzone w dniach wytypowanych na podstawie analizy stanu bezpieczeństwa na głównych ciągach komunikacyjnych oraz w miejscach, gdzie występuje duże natężenie ruchu pieszych. W rejonie wytypowanych miejsc będą działać patrole, które zajmą się:

- zapewnieniem bezpieczeństwa pieszym w rejonach najbardziej zagrożonych wypadkowością,
- pomocą w przekraczaniu jezdni na wyznaczonych przejściach dla pieszych oraz praktyczną nauką prawidłowego zachowania się na drodze,
- reagowaniem na wykroczenia popełniane przez kierujących i pieszych,
- propagowaniem zasad bezpieczeństwa zachowania w ruchu drogowym poprzez wręczanie ulotek.

8.4.4. Programy kierunkowe w ramach segmentu porządkowego

1) „Czyste miasto”

Program mający na celu doprowadzenie wyglądu Jarosławia do standardów najbardziej zadbanej miast europejskich. Sprawą priorytetową jest poprawa estetyki centrum miasta, które jest jego wizytówką. Cel ten realizowany jest poprzez codzienną kontrolę ulic, placów i nieruchomości publicznych oraz prywatnych, przeprowadzoną przez Straż Miejską Jarosławia (patrole ranne).

Wobec braku czystości, nieporządku i innych nieprawidłowości strażnicy ustalają osoby lub instytucje odpowiedzialne za utrzymanie stanu prawidłowego i obligują do natychmiastowego uprzątnięcia, a wraz z zwlekaniem lub powtórnych niedociągnięć karzą.

Straż Miejska Jarosławia wprowadza konkurs całorocznego utrzymania czystości i porządku na terenie posesji, wyłonienie kilku laureatów nagród ze wskazaniem na zdobywcę tytułu „Gospodarz Roku”.

2) „Bezpieczne i czyste place zabaw i piaskownice”

Celem programu jest poprawa stanu czystości placów zabaw i piaskownic, budząca wiele zastrzeżeń. W ramach programu strażnicy miejscy dokonują spisu i charakterystyki placów zabaw i piaskownic, ustalają ich właścicieli lub administratorów. Kolejnym krokiem będzie zobowiązanie ich do większej dbałości o te miejsca oraz propozycja regulacji prawnej w tym zakresie, która przygotuje Straż Miejska.

3) „Bezpieczne lokale”

Celem programu jest podniesienie poziomu bezpieczeństwa lokali gastronomicznych, rozrywkowych oraz hoteli. Podstawowym zadaniem jest wyeliminowanie lokali, w których prowadzony jest handel narkotykami oraz sprzedaż alkoholu nieletnim.

Środkiem służącym do osiągnięcia celu jest dwustopniowy system Certyfikatów Bezpieczeństwa przyznawanych wg ustalonych kryteriów na określony czas, po którym nastąpi jego weryfikacji.

4) „Rozbita szyba”

Program opiera się na potwierdzonej empirycznie teorii, że tam, gdzie znajdują się zdewastowane budynki, ściany domów pomalowane są graffiti, auta czy oświetlenie jest uszkodzone, zdarza się więcej czynów karalnych, a przestępcy czują się pewniej niż w miejscach zadbanych lub tam, gdzie szybko reaguje się na uszkodzenia czy zanieczyszczenia.

Przeciwdziałanie negatywnym zjawiskom polega tu na szybkim reagowaniu na jakiegokolwiek przejawy nieporządku, nawet drobnego, na drodze wykroczenia, interesowanie się każdym przejawem negatywnych zachowań i ich skutków.

Realizacja programu „Rozbita szyba” w warunkach jarosławskich oznacza szybką reakcję tj. informację ze strony strażników miejskich, policjantów i mieszkańców do właściwych instytucji, podmiotów gospodarczych, które usuną powstałe zniszczenia, śmieci czy uporządkują teren lub urządzenie.

Pojawia się propozycja wyznaczenia na terenie Jarosławia dyżurujących zakładów szklarskich, zwłaszcza w porach nocnych, gotowych pomóc poszkodowanym w zabezpieczeniu uszkodzonego mienia.

5) „Bezpieczne imprezy masowe” *

6) „Gospodarz roku” *

7) „Nie hałasuj!”*

8.4.5. Programy kierunkowe w ramach segmentu restrykcyjno-represyjnego

1) „Zero tolerancji”

Celem programu „Zero tolerancji” jest ograniczenie liczby popełnianych czynów karalnych poprzez wykorzystanie odstrasżającego mechanizmu nieuchronności kary. Brak reakcji prawno-karnej na stwierdzone wykroczenia powoduje u sprawców poczucie bezkarności, a w efekcie wzrost ilości popełnianych przestępstw. Podstawowym założeniem programu jest podejmowanie działań restrykcyjnych wobec wszystkich sprawców czynów naruszających przepisy prawa, choćby ich stopień społecznego niebezpieczeństwa był niewielki.

2) „Pomagajmy sobie”

Głównym celem programu jest zwiększenie ilości gromadzonych przez Policję informacji o przestępstwach i ich sprawcach. Powyższy cel ma zostać osiągnięty poprzez funkcjonowanie linii telefonicznej umożliwiającej anonimowe zgłaszanie informacji o przestępstwach przez mieszkańców Jarosławia, bez obawy zemsty ze strony sprawców przestępstw. Innym środkiem mobilizującym mieszkańców miasta do współpracy w ramach programu jest możliwość uzyskiwania gratyfikacji pieniężnych za sprawdzone informacje.

* programy w fazie opracowania

Stworzony na potrzeby programu komputerowy system gromadzenia informacji pozwoli na obróbkę uzyskiwanych wiadomości, ich uwierzytelnienie, a w efekcie bardziej skuteczną walkę z przestępczością.

3) „Sąsiedzkie czuwanie”

Program skierowany jest do mieszkańców Jarosławia i ma za zadanie zahamowanie nieporządku i przestępczości poprzez aktywizację środowisk lokalnych. Poniższy cel osiągnięty będzie poprzez realizację następujących zadań:

- zbliżenie i poznanie ludzi mieszkających w sąsiedztwie, zbudowanie atmosfery współpracy i zaufania oraz doskonalenie obiegu informacji o zaistniałych zdarzeniach;
- zorganizowanie wzajemnej pomocy sąsiedzkiej; poprzez zwrócenie uwagi na to co się dzieje w mieszkaniu sąsiada, na osiedlu, na ulicy.
- natychmiastowe informowanie Policji lub Straży Miejskiej o zauważonych czynach karalnych;
- działania koordynujące liderów blokowych i osiedlowych oraz podejmowanie wspólnie z Policją i SM środków zaradczych;
- przeprowadzenie przez SM znakowania przedmiotów wartościowych w mieszkaniach.

4) „Dealer”

Głównym zadaniem programu „Dealer” jest przeciwdziałanie narkomanii w szkole. W celu realizacji programu podejmowane będą działania policyjne ukierunkowane na:

- eliminowanie osób trudniących się dystrybucją narkotyków;
- prowadzenie rozpoznania zagrożenia na terenie szkół;
- przeciwdziałanie pozyskiwania wśród uczniów potencjalnych osób rozprowadzających narkotyki.

5) „Nasz Dzielnicowy”

Celem programu jest zacieśnienie współpracy między dzielnicowymi a mieszkańcami poprzez nawiązywanie osobistego kontaktu, podanie numeru telefonu interwencyjnego lub komórkowego.

6) „Chrońmy młodzież”

W oparciu o dotychczasowe doświadczenia oraz wyciągając wnioski na temat pozytywnych i negatywnych aspektów akcji „Małolat” uznaje się za konieczne wprowadzenie programu, który ograniczy zakłócanie porządku publicznego i liczbę przestępstw popełnianych przez nieletnich – z zachowaniem przepisów prawa. Program będzie polegać min. na obowiązku posiadania przez młodzież dokumentów w godzinach nocnych, legitymowania osób nieletnich, przebywających w godzinach nocnych i poinformowania szkoły o zaistniałej sytuacji.

7) „Bezpieczny Biznes” *

8.4.6. Programy kierunkowe w ramach segmentu zagrożeń kryzysowych[♦]

8.4.7. Programy kierunkowe w ramach segmentu rozpoznawania, oceny zagrożeń oraz stałego monitorowania bezpieczeństwa publicznego (SWO)[♦]

* program w fazie opracowania

[♦] w fazie opracowania/dot. przedsięwzięć kierunkowych dla segmentu 6 oraz projektowania nowych programów kierunkowych przez segment 7

8.5.1. SEGMENT PREWENCYJNO-WYCHOWAWCZY PROGRAMU BJ (II)

ZAGROŻENIA	CELE	ZADANIA I PROGRAMY KIERUNKOWE	WYKONAWCY (NA CZELE KOORDYNATOR I WSPÓŁODPOWIEDZIALNI)	SPOSÓB MONITOROWANIA	
I. Ograniczenie wychowawczej roli szkoły	1. Identyfikacja wzorowo działających placówek szkolnych w celu propagowania funkcjonalnych wzorców	<ul style="list-style-type: none"> a) Konkurs na najlepszego dyrektora, identyfikacja i propagowanie pożądaných rozwiązań; b) Powołanie Zespołu Ekspertów w celu opracowania programu lansującego realne potrzeby szkolnictwa; c) Powołanie „Rad Dyrektorów Szkół” d) „Wzorcowe” szkoły, przedszkola. 	<ul style="list-style-type: none"> a) Kuratorium, struktury reprezentujące nauczycieli i rady rodziców b) Ośrodki metodyczne, szkoły i inni 	Ankiety wśród uczniów, rodziców, nauczycieli i inni.	
	2. Wzmocnienie roli pedagoga szkolnego.	<ul style="list-style-type: none"> a) Zebranie informacji o poradnictwie psychologiczno-pedagogicznym; b) Konkurs na programy autorskie pedagogów szkolnych; c) Realizacja programu pedagogów szkolnych – wyjazdy z wychowankami 	<ul style="list-style-type: none"> a) szkoły, poradnia pedagogiczno-psychologiczna b) zespół wybrany w poszczególnych szkołach c) zespół wybrany w poszczególnych szkołach 		
	3. Katalog sankcji szkolnych.	<ul style="list-style-type: none"> a) Opracowanie systemu sankcji szkolnych b) Zachęcenie szkół do jego wdrożenia i stosowania 	<ul style="list-style-type: none"> a) Wybrane zespoły w szkołach 		
	4. Program „Współpracujmy”.	<ul style="list-style-type: none"> a) Spotkania Straży Miejskiej z dyrektorami szkół w cyklach 1 raz w miesiącu 	<ul style="list-style-type: none"> a) Straż Miejska, szkoły, ośrodki lokalne (kluby szkolne) 		
II. Brak zorganizowanych zajęć pozaszkolnych – potencjalne źródło patologii.	1. Organizacja wolnego czasu dzieci i młodzieży w ramach placówek o charakterze rekreacyjno-wychowawczym – „Młody Las”.	<ul style="list-style-type: none"> a) Uworzenie Ośrodków Rekreacyjno-Edukacyjnych – poprzez wykorzystanie istniejącej bazy szkolnej t.j. w oparciu o identyfikację najlepszych szkół (rozpisanie konkursu) - poprzez konkurs na najlepszy program dla organizacji porządkowych. b) Świetlice środowiskowe. c) Wpoczynek letni z elementami wychowawczymi. 	<ul style="list-style-type: none"> a) Szkoły, Rady Dzielnic 	<ul style="list-style-type: none"> Analiza ilościowa osób korzystających. Kontrolne bieżące, badanie efektywności – wywiad, ankieta. 	

	2. Rozszerzenie i poprawa oferty zajęć rekreacyjno-sportowych.	a) Iwentaryzacja obiektów sportowych b) Ocena stopnia wykorzystania obiektów c) Iwentaryzacja imprez masowych, zawodów, konkursów, w których uczestniczą dzieci i młodzież i rozbudowa propozycji. (nowe pomysły) d) Jeśli to możliwe – budowa prostych obiektów sportowych – np. boisk e) Wydanie informatora o istniejących na terenie miasta (lub powiatu) obiektów sportowych i rekreacyjnych dostępnych dla młodzieży	a-c) Szkoły d) Szkoły, Rady Dzielnic, Spółdzielnie Mieszkaniowe e) Szkoły	Bieżące kontrole, analiza ilościowa osób.
	3. Integracja rodzin.	a) „Parki rodzinne”		Bieżące kontrole.
III. Istniejące patologie wśród dzieci i młodzieży z uwzględnieniem sekt.	1. Identyfikacja dzielnic o największym zagrożeniu zjawiskami patologicznymi	a) Prowadzenie badań w szkołach w celu identyfikacji i oceny zagrożeń b) Opracowanie mapy zagrożeń i funkcjonujących ośrodków wychowania pozaszkolnego c) Określenie rejonów działań np. dealerów narkotykowych czy subkultur itp. d) Utworzenie ośrodka pomocy ofiarom przestępstw i patologii społecznych	a) Szkoły b) Szkoły c) Szkoły, Policja d) Szkoły we współpracy z organizacjami pozarządowymi	Bieżące kontrole, badanie efektywności (wywiad, ankieta)
	4. Rozwój sieci placówek pracujących z młodzieżą zagrożoną	a) Zwiększenie liczby ośrodków i placówek socjoterapii	a) Szkoły	Bieżące kontrole, badanie efektywności (wywiad, ankieta)
	3. Stworzenie nowej formy pracy prewencyjnej i interwencyjnej Policji na rzecz młodzieży	a) Szkolenie policjantów w miarę możliwości b) Dopuszczenie Policji c) Pozyskanie do współpracy 1 lub 2 operatorów sieci komórkowej	a-b) Szkoły, Policja c) Szkoły	Statystyczna analiza skuteczności np. wykrywalność.
IV. Czyny zabronione popełniane przez nieletnich.	1. Zwiększenie szeroko rozumianej skuteczności działań represyjnych.	a) Utworzenie schroniska dla nieletnich b) Analiza działań kuratorskich ośrodków pracy z młodzieżą – wsparcie działań - granty	a) Inicjatywa kierowana do Ministerstwa Sprawiedliwości b) Szkoły, MOPS	a) bieżące kontrole b) analiza skuteczności
V. Zagrożenia związane z narkomania,	1. Ograniczenie przestępczości nieletnich narkomanów i studentów.	a) Utworzenie etatów street worker'a współpracującego z patrolami Policji w celu ograniczenia prostytucji nieletnich	MOPS przy współpracy stowarzyszeń, organizacji pozarządowych, Policji, Straży Miejskiej	Analiza demograficzna grup bezdomnych i narkomanów, kontrola

osobami bezdomnymi i naczalnie zebrzacymi.	2. Ograniczenie prostytucji nieletnich.	Działania podejmowane w ramach „Niebieskiej karty” przez pracowników socjalnych MOPS, Policję.	migracji bezdomnych i narkomanów.
	3. Ograniczenie zakłóceń porządku publicznego przez naczalnie zebrzacymi mlodych ludzi.		
VI. Dotyczące przemocy w rodzinie.	1. Diagnoza problemu przemocy w rodzinie na terenie Jarosławia.	MOPS przy współpracy z Policją	Analiza statystyczna danych dotyczących ilości zgłaszanych faktów zaistnienia przemocy w rodzinie. Wymiana informacji i porównanie z danymi z Policji. Analiza spraw zakończonych i ocena skuteczności działań – ocena rezultatów. Ilość osób objętych programem.
	2. Zwiększenie skuteczności przeciwdziałania przemocy w rodzinie.		
	3. Zwiększenie efektywności współpracy służb powołanych do walki z przemocą w rodzinie.		
	4. Stopniowo eliminacja przemocy w rodzinie.		
VII. Miejski Program Przeciwdziałania Przestępczości Młodzieży	1. Koncepcja programu kierunkowego o tej nazwie została przedstawiona w poprzednim rozdziale.		
VIII. Zagrożenie związane z przemocą i realizacją.	1. Przeprowadzenie kampanii na rzecz przeciwdziałania przemocy i demoralizacji	a-b) MOPS, Poradnia Psychologiczno-Pedagogiczna, Straż Miejska, Wydział Promocji UMJ i SP.	
	a) Uruchomienie miejskiego telefonu interwencyjnego i jednocześnie b) „Unikaj zagrożeń i patologii.		

8.5.2. SEGMENT KOMUNIKACYJNY PROGRAMU BJ (III)

ZAGROŻENIA	CELE	ZADANIA I PROGRAMY KIERUNKOWE	WYKONAWCY (NA CZELE KOORDYNATOR I WSPÓŁODPOWIEDZIALNI)	SPOSÓB MONITOROWANIA
I Udział pieszych (w tym dzieci) w wypadkach drogowych.	c) Zmniejszenie procentowego udziału pieszych w wypadkach drogowych.	<p>a) Wytypowanie miejsc niebezpiecznych, gdzie piesi stwarzają największe zagrożenie bezpieczeństwa ruchu drogowego.</p> <p>b) Zorganizowanie i przeprowadzenie kampanii pod nazwą „Bezpieczne doście do szkoły”</p> <p>A. Wspólne z zarządcami dróg i zarządzającymi ruchem w Jarosławiu opracowanie:</p> <ul style="list-style-type: none"> ▪ tras dojścia dzieci do szkół podstawowych i gimnazjów, ▪ oznakowanie wyżej wymienionych tras, ▪ wykonanie progów zwalniających na wyznaczonych trasach; <p>B. Wspólne patrole Policji i Straży Miejskiej na wyznaczonych trasach i w rejonach szkół;</p> <p>C. Opracowanie ulotek skierowanych do rodziców i dzieci dotyczących zachowań w czasie dojścia do szkół i miejsc zamieszkania.</p> <ul style="list-style-type: none"> ▪ „Bezpieczne ferie” ▪ „Bezpieczeństwo pieszych” ▪ „Bezpieczne lato 2004” <p>c) Współpraca z mediami w zakresie przekazywania informacji na temat spostrzeżeń Policji dotyczących stosowania się pieszych do prawa o ruchu drogowym.</p> <p>d) Propagowanie braku społecznej akceptacji dla nagannych zachowań pieszych uczestników ruchu.</p> <p>e) Prowadzenie spotkań w szkołach, przedszkolach, placówkach opiekuńczo – wychowawczych i kulturalnych.</p> <p>Prowadzenie wspólnie ze Strażą Miejską działań tzw. ulotkowych, dyscyplinujących pieszych w tzw. miejscach</p>	<p>a) Rady Dzielnic, SM, Policja, IT – UM</p> <p>b) SM, UM, Kuratorium, MOK, Policja, firmy ubezpieczeniowe.</p> <p>c) Środki masowego przekazu – Telewizja Rzeszów, Policja,</p> <p>d) SM, UM, Kuratorium, firmy ubezpieczeniowe, media, Policja.</p> <p>e) SM, Kuratorium, szkoły, Policja</p> <p>f) Policja, SM, UM, firmy ubezpieczeniowe.</p>	<p>Analizy porównawcze i oceny stanu bezpieczeństwa:</p> <ul style="list-style-type: none"> ▪ piesi sprawcy wypadków – ich skutki i główne przyczyny, ▪ dzieci – piesi sprawcy wypadków. <p>Sporządzenie map zagrożeń i ich aktualizacja.</p> <p>Analizy stanu bezpieczeństwa, oddźwięk w mediach, lustracje tych regionów, bezpośredni kontakt z dyrektorami szkół, gimnazjów.</p> <p>Przeprowadzenie ankiet wśród mieszkańców miasta. Ulotki.</p> <p>Audycje telewizyjne, audycje radiowe, artykuły prasowe. Kalendarz spotkań z dziećmi.</p> <p>Korelacja między zagrożeniem a represją.</p>

		niebezpiecznych oraz akcji ulotkowej			
	2. Inwestycje związane z realizacją programu „Bezpieczne skrzyżowania i ulice”: - w odniesieniu do pieszych.	<p>a) Budowa sygnalizacji świetlnej lub modernizacja niebezpiecznych skrzyżowań na podstawie analizy statystyki i informacji z Rad Dzielnic.</p> <p>b) Wspólne patrole Policji i Straży Miejskiej w rejonie wskazanych skrzyżowań oraz prowadzenie działalności ulotkowej.</p> <p>c) Przekazywanie mediom informacji na temat prowadzonych prac remontowych i utrudnień w ruchu pieszych.</p>	<p>a) SM, UMJ, PGKiM, Policja, Rady Dzielnic.</p> <p>b) UMJ, firmy ubezpieczeniowe.</p> <p>c) Policja, media lokalne.</p>	Badanie przepływowość ruchu „Zielone światło”.	
II. Udział kierowców w wypadkach drogowych	1. Realizacja programu kierunkowego „Bezpieczne skrzyżowania i ulice” w odniesieniu do kierujących.	<p>a) Wytypowanie, wskazanie i wzmoczona kontrola miejsc niebezpiecznych, gdzie kierowcy stwarzają największe zagrożenie bezpieczeństwa ruchu drogowego. Prowadzenie akcji pn.: „Radar” „Bezpieczny weekend” „Koezystencja” Inwestycje i modernizacje: budowa zatok, modernizacja skrzyżowań wraz z budową sygnalizacji świetlnej, budowa barier rozdzielających kierunku ruchu na ulicach</p> <p>d) Oświetlenie zagrożonych ciągów ulic, parkingów.</p> <p>e) Przygotowanie kadry nauczycieli do prowadzenia egzaminów na kartę rowerową.</p> <p>f) Propagowanie bezpiecznych zachowań wśród kierowców.</p> <p>g) Przekazywanie mediom informacji na temat prowadzonych prac remontowych i zalecanych objazdów.</p>	<p>a) Policja, SM, UMJ.</p> <p>b) Policja, SM.</p> <p>c) UMJ, SM, inwestorzy,</p> <p>d) UMJ, Policja.</p> <p>e) Policja, Kuratorium.</p> <p>f) Policja, SM, UMJ, media.</p>	<p>Opracowanie analiz porównawczych i ocen stanu bezpieczeństwa:</p> <ul style="list-style-type: none"> ▪ kierowcy sprawcy wypadków; ich skutki i główne przyczyny, ▪ dzieci – kierowcy sprawcy wypadków; ▪ ofiary śmiertelne wypadków. <p>Ulotki, konkursy, quizy.</p>	

		h) Upowszechnienie zmian w prawie o ruchu drogowym i aktach wykonawczych.	g) Policja, media, UMJ. h) Policja, media.	
III. Nietrzeźwość wśród uczestników ruchu.	1. Eliminowanie z ruchu nietrzeźwych uczestników.	<p>a) Wytypowanie miejsc (i dni), gdzie nietrzeźwi kierowcy stwarzają największe zagrożenie.</p> <p>b) Prowadzenie akcji np.:</p> <ul style="list-style-type: none"> ▪ „Pomiar” ▪ „Trzeźwość” <p>c) Współpraca Policji i mediów w celu propagowania właściwej postawy uczestników ruchu wobec alkoholu.</p> <p>d) Prowadzenie działalności edukacyjnej w szkołach ponadpodstawowych.</p>	<p>a) Policja, UMJ, SM.</p> <p>b) Policja, UMJ, SM.</p> <p>c) Policja, media.</p> <p>d) Policja, SM, Kuratorium, szkoły.</p>	Analiza miejsc zdarzeń drogowych z uwzględnieniem udziału nietrzeźwych uczestników.
IV. Negatywne zjawiska w transporcie drogowym oraz w zakresie eksploatacji pojazdów.	1. Eliminowanie z ruchu pojazdów uciążliwych dla środowiska.	<p>b) Prowadzenie działań kontrolnych wobec:</p> <ul style="list-style-type: none"> ▪ transportu drogowego materiałów niebezpiecznych, ▪ transportu ciężarowego i autobusów, ich stanu technicznego, wpływu na drogę i środowisko naturalne. b) Organizacja akcji bezpłatnego ustawiania świateł i kontroli stanu technicznego oraz emisji spalin – wspólnie ze stacjami diagnostycznymi. 	a-b) Policja, SM, KPSP, stacje diagnostyczne.	Patrole piesze lub zmotoryzowane

	2. Podniesienie bezpieczeństwa w transporcie zbiorowym	a) Prowadzenie działań kontrolnych wobec: <ul style="list-style-type: none">▪ Regularnego i nieregularnego przewozu osób (taxi, busy itp.) b) Dokonywanie kontroli stanu technicznego pojazdów oraz uprawnień kierujących, przewożących dzieci i młodzież do szkół oraz na wypoczynek.	a-b) Policja, SM, KPSP, stacje diagnostyczne.	
--	--	--	---	--

8.5.3. SEGMENT PORZĄDKOWY PROGRAMU BJ (IV)

ZAGROŻENIA	CELE	ZADANIA I PROGRAMY KIERUNKOWE	WYKONAWCY (NA CZELE KOORDYNATOR I WSPÓŁODPOWIEDZIALNI)	SPOSÓB MONITOROWANIA
I. Nietrzeźwi dorośli i nieletni. Pałący nieletni.	1. Likwidacja lub znaczne ograniczenie liczby miejsc publicznych, gdzie stale spożywany jest alkohol.	a) Kontrole miejsc stałego spożywania napojów alkoholowych. b) Zagospodarowanie miejsc stałego spożywania alkoholu. c) Kontrola i weryfikacja ilości punktów sprzedających alkohol. d) Organizacja zajęć pozaszkolnych dla młodzieży (rozwiniecie w segmencie wychowawczym).	a) Straż Miejska, Policja. b) Rady Dzielnic, Rady Osiedli, Administracje osiedli mieszkaniowych, Wydział GPO UMJ, PGKIM. c) Wydział SO UMJ, Miejska Komisja ds. Przeciwdziałania Alkoholizmowi, Straż Miejska.	a) Bieżące kontrole, aktualizacja mapy miejsc stałego spożywania alkoholu, analiza mapy. b) Analiza sygnałów od mieszkańców, postulowanie przez instytucje podobnych rozwiązań. c) Analiza występowania wykroczeń i przestępstw popełnianych przez nietrzeźwych, analiza rozmieszczenia punktów sprzedaży.
2. Uświadomienie niepijącym, jakie zagrożenia porządku i bezpieczeństwa powodują osoby nietrzeźwe.	2. Uświadomienie niepijącym, jakie zagrożenia porządku i bezpieczeństwa powodują osoby nietrzeźwe.	a) Opracowanie ulotek dotyczących zagrożeń, jakie powodują osoby nietrzeźwe. b) Realizacja krótkiego filmu na temat zagrożeń, jakie powodują osoby nietrzeźwe. c) Dystrybucja ulotek i pokaz filmu w miejscach szczególnego występowania zagrożeń ze strony nietrzeźwych.	ab) Miejska Komisja ds. Przeciwdziałania Alkoholizmowi. c) Miejska Komisja ds. Przeciwdziałania Alkoholizmowi, Straż Miejska, Policja, szkoły, placówki kulturalno-oświatowe, parafie, telewizja lokalna, kablowa, prasa.	ab) Analiza powodowanych zagrożeń na podstawie informacji Policji i Straży Miejskiej. c) Bieżące kontrole - analiza potrzeb, informacje zainteresowanych.
3. Uświadomienie pijącym, jakie niebezpieczeństwa mogą spowodować, będąc pod wpływem alkoholu.	3. Uświadomienie pijącym, jakie niebezpieczeństwa mogą spowodować, będąc pod wpływem alkoholu.	a) Opracowanie ulotek na temat szkodliwości spożywania napojów alkoholowych. b) Dystrybucja opracowanych ulotek. c) Pokazy filmów na temat zagrożeń powodowanych przez osoby nietrzeźwe.		

	4. Pełne respektowanie przez handlowców zakazu sprzedaży alkoholu nietrzeźwym, a także alkoholu oraz nikotyny nieletnim.	a) Kontrola placówek handlowych sprzedających napoje alkoholowe i tytoń.	a) Wydział Spraw Obywatelskich UMJ, Policja, Straż Miejska.	a) Bieżące kontrole, zgłoszenia mieszkańców, bieżąca analiza stwierdzonych nieprawidłowości, analiza tendencji.
II. Agresywne, hałasujące grupy młodzieży.	1. Eliminacja (lub znaczna redukcja) hałaśliwych grup z terenów zamieszkałych.	a) Reagowanie na przypadki zakłócania porządku publicznego. b) Informowanie o naruszeniach porządku; rodziców, szkoły, sądu rodzinnego. c) Zatrzymanie sprawców naruszeń porządku i przekazywanie ich opiekunom.	a) Policja, Straż Miejska.	<ul style="list-style-type: none"> ▪ analiza ujawnionych czynów karalnych, ▪ analiza danych uzyskanych na Policji, szkół, mieszkańców w tym rodziców, Rad Dzielnic, stowarzyszeń, klubów, itp. ▪ stała obserwacja dynamiki zmian grup nieformalnych ▪ badania wzrostu poczucia bezpieczeństwa mieszkańców.
2. Zmniejszenie ilości czynów karalnych popełnianych przez młodzież.		a) Edukacja prawna dzieci i młodzieży w zakresie czynów karalnych. b) Patrołowanie rejonów szkół i miejsc gromadzenia się młodzieży (rozwiniecie segment wychowawczy).	1. Wydział Edukacji i Kultury UM i SP. Policja, Straż Miejska, media. 2. Straż Miejska, Policja, nauczyciele, rodzice.	
3. Zorganizowanie młodzieży alternatywnych zajęć (rozwiniecie w segmencie wychowawczym).				
4. Spokojny przebieg przejścia kolejnych roczników rezerwistów do cywila.		a) Egzekwowanie spokoju i porządku od grup rezerwistów wychodzących do cywila (interwencje, legitymowanie, odwożenie do izby wytrzeźwień).	a) Żandarmeria wojskowa, Policja, Straż Miejska.	

<p>III. Brak czystości i nieporządek miejscach publicznych</p>	<p>1. Poprawa estetyki ulic, osiedli i zieleni.</p>	<p>a) Realizacja programu „Rozbita szyba” – szybkie usuwanie zniszczeń. Reagowanie na drobne nawet wykroczenia. b) Wdrożenie programu „Czyste miasto”. Wzmoczone, intensywne sprzątanie i usuwanie nieczystości. c) Kontrola stanu oznakowania nazw ulic i placów. d) Modernizacja, uzupełnienie, odnowienie oznakowania. e) Kontrola, uporządkowanie przystanków MPK, zatok postojowych, targowisk. f) Kontrola i utrzymywanie estetyki urządzeń należących do Telekomunikacji oraz zakładu Energetycznego. g) Stworzenie w obrębie osiedli mieszkaniowych nowych zielenców lub kwietników. h) Kontrola, porządkowanie, naprawa dróg i chodników. i) Przeprowadzenie konkursu „Gospodarz Roku” wśród właścicieli posesji.</p>	<p>ab) Wydział GPO , PGKiM, MPK. c) Wydział GPO UMJ, Straż Miejska. d) Wydział GPO UMJ. e) MPK f) Telekomunikacja Polska, Zakład Energetyczny. g) Rady osiedli, Rady Dzielnic. h) Wydział GPO UMJ, PGKiM, Straż Miejska (tylko kontrola) i) Komisja Praworządności RMI, Straż Miejska, Wydział GPO, Rady Dzielnic.</p>	<p>a-f) , h) Bieżące kontrole własne, zgłoszenia instytucji, mieszkańców. ▪ „Pogotowie Szklarskie” - dyżury ▪ Ochrona przystanków przed dewastacją g) Uwagi mieszkańców analiza zagospodarowania. h) Kontrole Straży Miejskiej, x razy w roku ocena komisji konkursu.</p>
<p>2. Czystość i sprawność urządzeń na placach zabaw.</p>	<p>a) Kontrola stanu technicznego placów zabaw. b) Naprawy i modernizacje urządzeń i placów zabaw – program „Czyste place zabaw i piaskownice”</p>	<p>aa) Straż Miejska, PGKiM, Spółdzielnie Mieszkaniowe, inni właściciele placów zabaw</p>	<p>ab) Bieżące kontrole, zgłoszenia mieszkańców. ▪ ochrona parków przed dewastacją ▪ bezpieczeństwo dzieci ▪ monitoring wizyjny placów, parków</p>	

IV. Zakłócanie porządku wewnątrz i wokół lokali gastronomicznych, rozrywkowych i hoteli.	1. Respektowanie przez klientów i osoby postronne spokoju i porządku w tych miejscach.	a) Egzekwowanie od właścicieli lokali przepisów Ustawy o wychowaniu w trzeźwości i przeciwdziałaniu alkoholizmowi a także przepisów sanitarnych. b) Egzekwowanie od klientów lokali i osób postronnych zasad zachowania się w miejscach publicznych. c) Cofanie zezwoleń na sprzedaż alkoholu w przypadkach powtarzających się naruszeń spokoju i porządku publicznego. d) „Bezpieczne lokale”	a) Straż Miejska, Policja, Wydział SO UMJ, Sanepid i inni. b) Straż Miejska, Policja, firmy ochrony osób i mienia. c) Wydział SO UMJ, Policja, Straż Miejska, Rady Dzielnic.	<ul style="list-style-type: none"> ▪ stała obserwacja miejsc gdzie naruszony jest spokój i porządek publiczny, ▪ analiza naruszeń spokoju i porządku publicznego wokół lokali, którym cofnięto zezwolenia na sprzedaż alkoholu.
3. Likwidacja „dzikich wysypisk”	a) Lokalizacja „inventaryzacja” dzikich wysypisk. b) Usuwanie i rekultywacja terenów wysypisk. c) Umieszczenie tablic informacyjnych w miejscach występowania wysypisk. d) Kontrola rejestrów powstania dzikich wysypisk. e) Kontrola właścicieli nieruchomości pod względem zawierania umów na wywóz nieczystości.	a) Wydział GPO UMJ, PGKiM, Straż Miejska i inni. bcd) Wydział GPO UMJ, PGKiM ef) Straż Miejska, Policja, Wydział GPO.	<p>a) Bieżące kontrole, aktualizacja wykazu wysypisk, analiza tendencji.</p> <p>b-d) Bieżące kontrole, obserwacja, analiza skutków likwidacji wysypiska i umieszczenia tablic informacyjnych i ich przydatności.</p> <p>d) Analiza ilości ujawnianych w tych rejonach przypadków ponownego zaśmiecania.</p> <p>e) Kontrola i bieżąca analiza tendencji ujawnianych w ich wyniku.</p>	
4. Szybkie usuwanie wraków samochodów.	a) Inventaryzacja wraków, ustalanie właścicieli. b) Usuwanie wraków.	a) Straż Miejska, Policja, Wydział Komunikacji SP, Sanepid b) PGKiM, Spółdzielnie Mieszkaniowe.	<p>a) Bieżące prowadzenie rejestru wraków i jego analiza na podstawie własnych kontroli i zgłoszeń.</p> <p>b) Przekazywane informacje.....</p>	
5. Uświadomienie właścicieli zwierząt o konieczności sprzątnięcia za nimi i trzymania na smyczy i w kagańcu.	a) Opracowanie i dystrybucja ulotek informacyjnych o przepisach w tym zakresie. b) Patrołowanie rejonów zagrożonych najczęstszym występowaniem tych zjawisk.	a) Straż Miejska, Rady Dzielnic i inni. b) Straż Miejska, Policja.	<p>a-b) Analiza występowania zjawiska przed dystrybucją ulotek i po, analiza ilości występowania i tendencji.</p>	

<p>V. Nielegalny handel, brak czystości i nieodpowiednie warunki sanitarne w punktach handlowo-gastronomicznych i usługowych.</p>	<p>1. Likwidacja nieestetycznego i nielegalnego handlu.</p>	<p>a) Kontrola i likwidacja nielegalnego handlu okréźnego „pojedynczego” lub w małych grupach poza targowiskami i kiermaszami (pojedynczy handel pojawiający się na ulicach Jarosławia i w okolicach placów targowych). b) Kontrola i likwidacja nielegalnego handlu okréźnego w związku ze świętami i innymi uroczystościami. c) Kontrola zgodności wydanych zezwoleń na prowadzenie działalności handlowej ze stanem faktycznym (dotyczy głównie zgodności oferowanego asortymentu oraz zajmowanej powierzchni). d) Ujednolicenie wyglądu (kształtu) stoisk w zależności od miejsca usytuowania.</p>	<p>a-c) Wydział SO UMI, Straż Miejska, Policja.</p>	<p>a) Biezące patrolowanie (kontrolowanie) ulic, informowanie sprawców o istniejących przepisach prawnych, tabliczki informujące o zakazie handlu, analiza np. rocznego rozkładu miejsc. b) Odpowiednio wcześniejsze patrolowanie (kontrola) przewidywanych miejsc handlu, tabliczki informujące o zakazie handlu „europejskiego” na chodniku, itp. c) Przy wydawaniu zezwoleń informacja o przestrzeganiu postanowień oraz sankcje za nieprzestrzeganie ich. d) Bieżąca kontrola.</p>
<p>2.</p>	<p>Osiągnięcie europejskiego standardu czystości i estetyki (w tym toalet) w punktach handlowo-gastronomicznych i usługowych.</p>	<p>a) Kontrola przestrzegania przepisów sanitarnych w punktach usługowych i gastronomicznych.</p>	<p>a) Sanepid, Wydział SO UMI, Policja, Straż Miejska.</p>	<p>a) Bieżąca kontrola stanu sanitarnego obiektów.</p>
<p>VI. Zakłócenie spokoju oraz nieporządek podczas imprez masowych i w związku z nimi (w tym imprezy sportowe)</p>	<p>1. Znaczące ograniczenie negatywnych zachowań.</p>	<p>a) Program Bezpieczne imprezy masowe”. b) Przeciwdziałanie wnoszeniu na teren imprezy alkoholu i niebezpiecznych przedmiotów. c) Współdziałanie służb porządkowych zabezpieczających imprezę. d) Odpowiednia liczebność służb porządkowych zabezpieczających imprezę. e) Przestrzeganie zasad Czysty Nocnej na osiedlach i ulicach.</p>	<p>a-b) Organizator imprezy. b-c) Organizator imprezy, Policja, straż Miejska, Straż Pożarna.</p>	<p>a) Kontrole przed i podczas imprezy. a-b) Analiza przed i po imprezie.</p>

	<p>2. Zapobieganie powstawaniu nieporządku i zaśmiecania.</p>	<p>a) Zapewnienie możliwości korzystania przez uczestników imprezy z toalet b) Zapewnienie dostatecznej liczby koszy na śmieci. c) Usuwanie odpadów powstałych trakcie imprezy.</p>	<p>a) Organizator imprezy, Sanepid b-c) Organizator imprezy, właściciel, zarządca nieruchomości</p>	<p>a-b) Kontrole przed i podczas imprezy. c) Kontrole podczas i po imprezie.</p>
--	---	---	--	---

8.5.4. SEGMENT RESTRYKCYJNO-REPRESYJNY PROGRAMU BJ (V)

ZAGROŻENIA	CELE	ZADANIA I PROGRAMY KIERUNKOWE	WYKONAWCY (NA CZELE KOORDYNATOR I WSPÓŁODPOWIEDZIALNI)	SPOSÓB MONITOROWANIA
I. Kradzieże samochodów, uszkodzenia pojazdów, okradanie pojazdów	I. Powstrzymanie wzrostu liczby tych przestępstw	<p>a) Prowadzenie policyjnych działań rozpoznawczych i prewencyjnych (patrole policyjne i Straży Miejskiej oraz wspólne)</p> <p>b) Praca ze źródłami informacji</p> <p>c) Uruchomienie programu „Pomagajmy sobie” (anonimowa informacja+nagrody)</p> <p>d) Organizowanie punktów obserwacyjnych w miejscach dużej koncentracji pojazdów lub najbardziej zagrożonych</p> <p>e) Organizowanie parkingów strzeżonych wspólnie z zarządcami terenu (administracje, Spółdzielnie mieszkaniowe). W sprawie budowy parkingów niezbędna jest inicjatywa władz lokalnych i przejęcie roli mediatora.</p> <p>f) Ulotkowa działalność informacyjna skierowana do właścicieli pojazdów.</p> <p>g) Wprowadzenie programu „Sąsiedzkie czuwanie”</p> <p>h) Współpraca z firmami ochrony w celu realizacji wspólnych przedsięwzięć w tym segmencie.</p>	<p>a-d,g) Komenda Powiatowa Policji (wydział kryminalny, wydział prewencji), Straż Miejska</p> <p>e) Rady Dzielnic, PGKIM, GPO-UM,</p> <p>f) Wydział Promocji UM, Straż Miejska, we współpracy z Policją</p> <p>h) Firmy Ochrony</p>	<p>Analiza danych Policji i Straży Miejskiej.</p> <p>Monitoring wizyjny Straży Miejskiej, Policji i firm ochrony.</p>
II. Włamania do obiektów i mieszkań	I. Zatrzymanie tendencji wzrostowej ilości kradzieży i włamań.	<p>a) Prowadzenie działań policyjnych ukierunkowanych na przestępstwa przeciwko mieniu.</p> <p>b) Wprowadzenie programu „Sąsiedzkie czuwanie”.</p> <p>c) Znakowanie przedmiotów wartościowych.</p> <p>d) Propagowanie zabezpieczeń technicznej i fizycznej ochrony obiektów.</p>	<p>a-c) Policja</p> <p>b-c) Straż Miejska</p> <p>b) Spółdzielnie Mieszkaniowe</p> <p>d) lokalne firmy ochrony</p>	<p>Analiza danych policyjnych pod kątem zatrzymania tendencji wzrostowej już w pierwszym roku funkcjonowania programu.</p>

III. Kradzieże kieszonkowe	1. Zatrzymanie wzrostu liczby kradzieży	<p>a) Rutynowe działania służb porządkowych (Policja, Straż Miejska).</p> <p>b) Wprowadzenie systemu monitorowania poprzez system kamer śledzących newralgiczne punkty miasta (targowiska, dworce PKS, PKP itp.) Rozbudowa monitoringu. W Straży Miejskiej (system radiowy).</p>	a-b) Policja, Straż Miejska	Analiza danych policyjnych, monitorowanie efektów funkcjonowania programu.
IV. Rozboje i wybryki chuligańskie	1. Ograniczenie ilości popełnianych czynów karalnych.	<p>a) Rutynowe działania (patrole miejsc zagrożonych na podstawie mapy zagrożeń).</p> <p>b) Uruchomienie grup szybkiego reagowania w Policji i Straży Miejskiej.</p> <p>c) Program „Zero tolerancji”</p> <p>d) Współpraca z firmami ochrony.</p>	a-d) Wydział Prewencji KPP, Straż Miejska d) Firmy Ochrony	Zakłada się spadek czynów karalnych o min. ¹ Wzrost poczucia bezpieczeństwa o ² w ciągu 5-6 lat.
2. Poprawa poczucia bezpieczeństwa obywateli.		<p>a) Program „Sąsiedzkie czuwanie”</p> <p>b) „Bezpieczny dojazd”</p>	a) Wydział Prewencji KPP, Straż Miejska	
3. Zacieśnienie współpracy pomiędzy dzielnicowymi a mieszkańcami poszczególnych rewirów.		Program „Nasz dzielnicowy” (wizyty rewirowych w mieszkaniach, wręczanie wizytówek i udział w ankietowaniu mieszkańców).	Dzielnicy	
4. Ograniczenie zakłócania porządku publicznego i liczby przestępstw popełnianych przez nieletnich		Program „Chrońmy młodzież”.	Policja, Straż Miejska	
V. Narkotyki	1. Wyparcie tzw. małej narkomanii z miasta	<p>a) Działania policyjne ukierunkowane na eliminowanie czynnych grup narkomanów oraz osób trudniących się dystrybucją narkotyków.</p> <p>b) W ramach programu „Dealer” bieżące działania</p>	a,b) Wydział Kryminalny, specjaliści ds. zwalczania przestępczości nieletnich KPP.	Monitorowanie wypierania narkomanów z centrum miasta i miejsc uczęszczanych przez

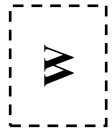
¹ Po aktualnej kalkulacji i prognozowaniu

		<p>ograniczające lub eliminujące rozprawdanie małej ilości narkotyków w szkołach, udaremnianie udostępniania małych porcji narkotyków osobom nie uzależnionym dla zachęty, przeciwdziałanie wyszukiwaniu kandydatów na dealerów wśród młodzieży szkolnej, prowadzenie rozpoznania zagrożeń na terenie szkół, klubów młodzieżowych oraz lokali gastronomiczno-rozrywkowych będących miejscem spotkań młodzieży. Współpraca w ramach programu z nauczycielami i rodzicami.</p>	<p>Kampus studencki</p>	<p>mieszkańców (dane i obserwacje Policji i SM)</p>
--	--	--	-------------------------	---

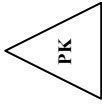
▪ **PODSTAWOWE DEFINICJE PROGRAMU BJ**

FORMY WSPÓŁPRACY:

- INTEGRACJA** → to poziome łączenie, scalanie wysiłków różnych organizacji (instytucji, podmiotów gospodarczych, ST) z zachowaniem ich samodzielności działań;
- KOOPERACJA** → to organizacja prac wielu instytucji (podmiotów) wykonujących zadania na wspólnym terenie;
- KOORDYNACJA** → to osoba lub instytucja odpowiedzialna za realizację zadań, prac w sposób zharmonizowany i efektywny;
- WSPÓŁDZIAŁANIE** → to uzgodnienie działań sił i środków co do miejsca i czasu;



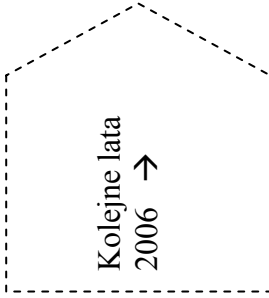
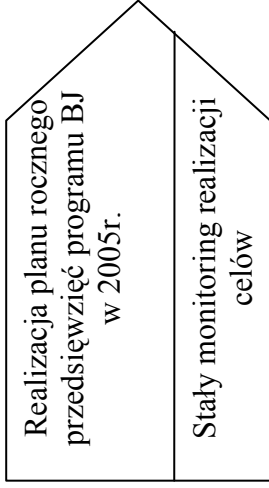
Planowane weryfikacje programu co 2-3 lata



Punkty kontrolne

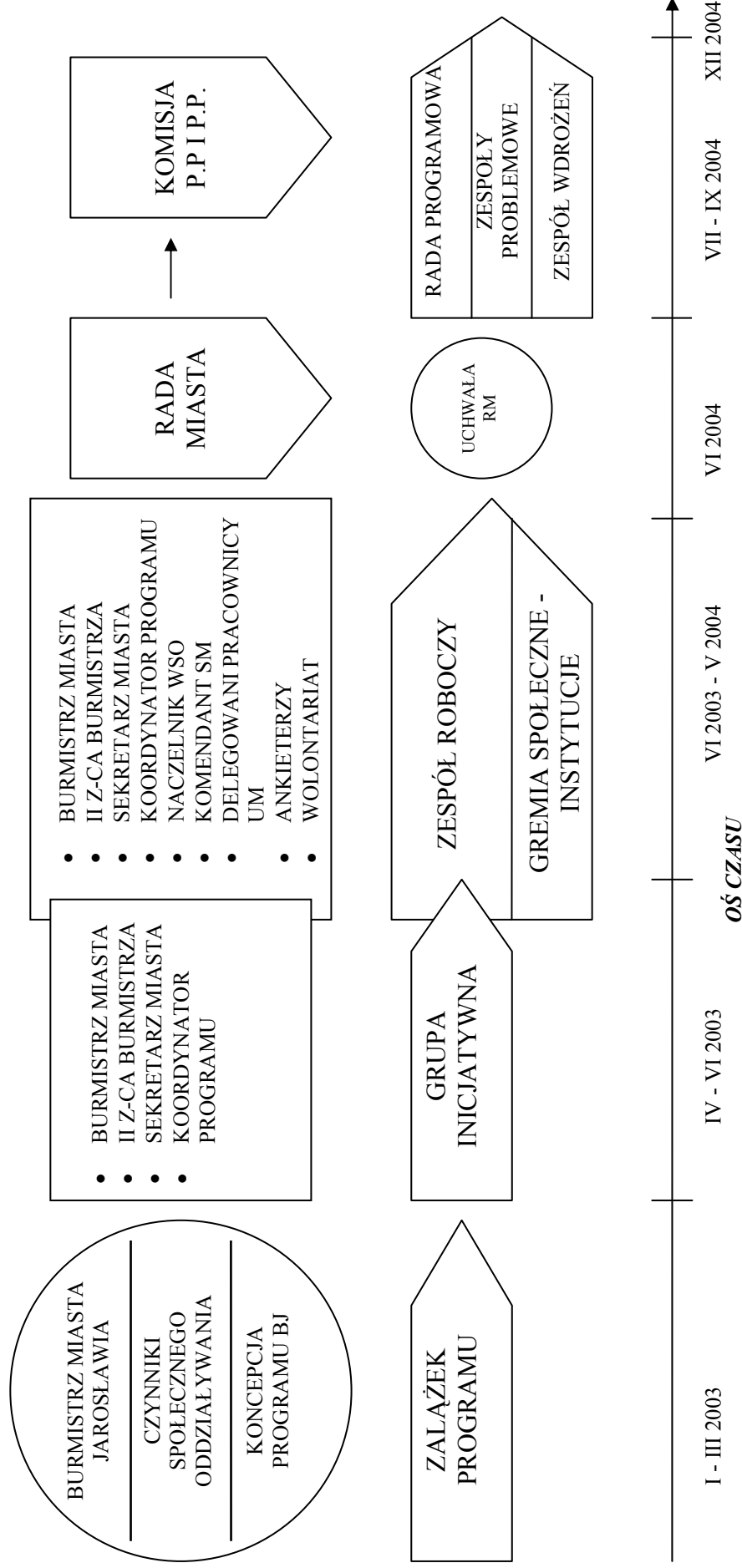


Monitoring Systemowy BJ

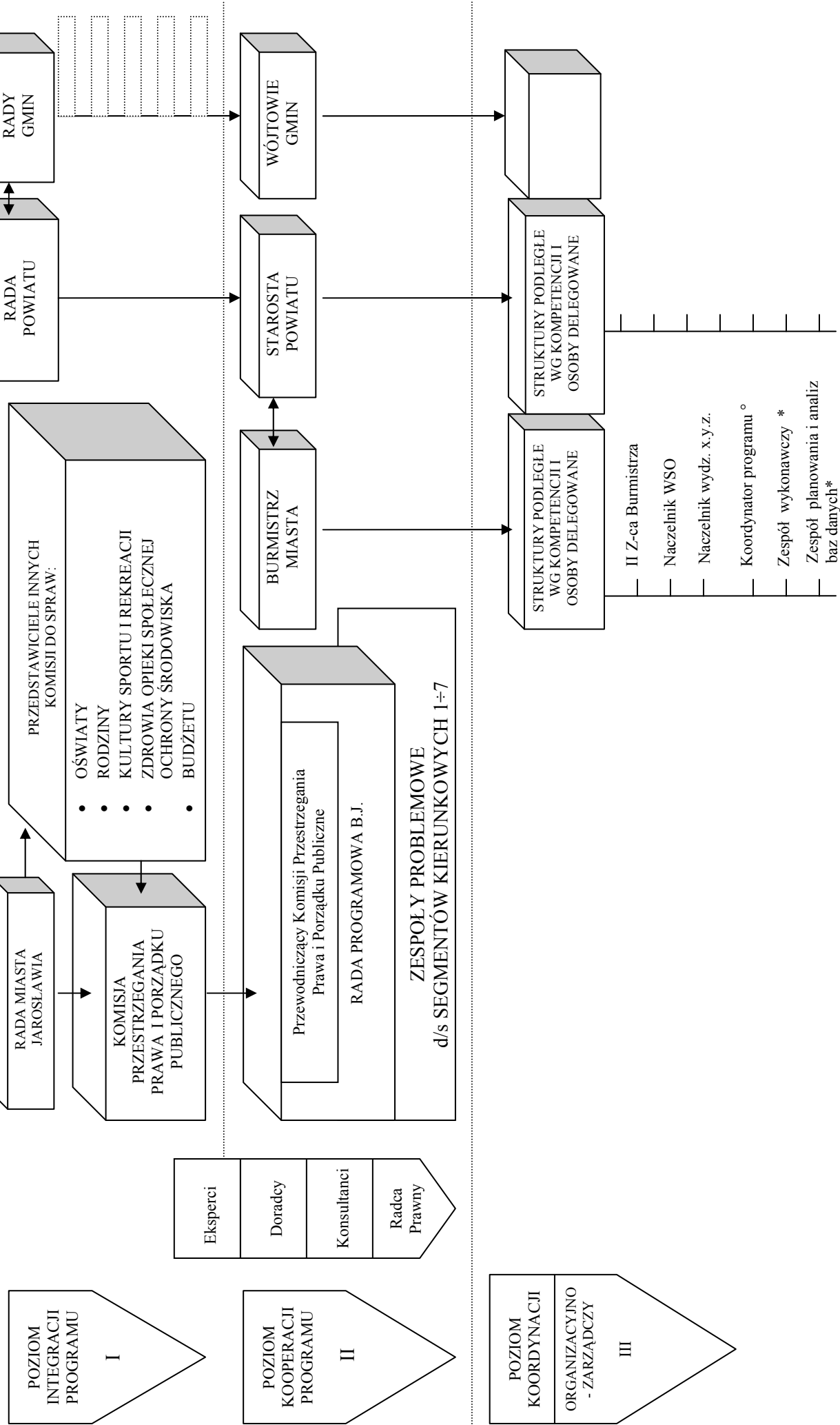


Określi cz. III Programu BJ - Bazy danych.

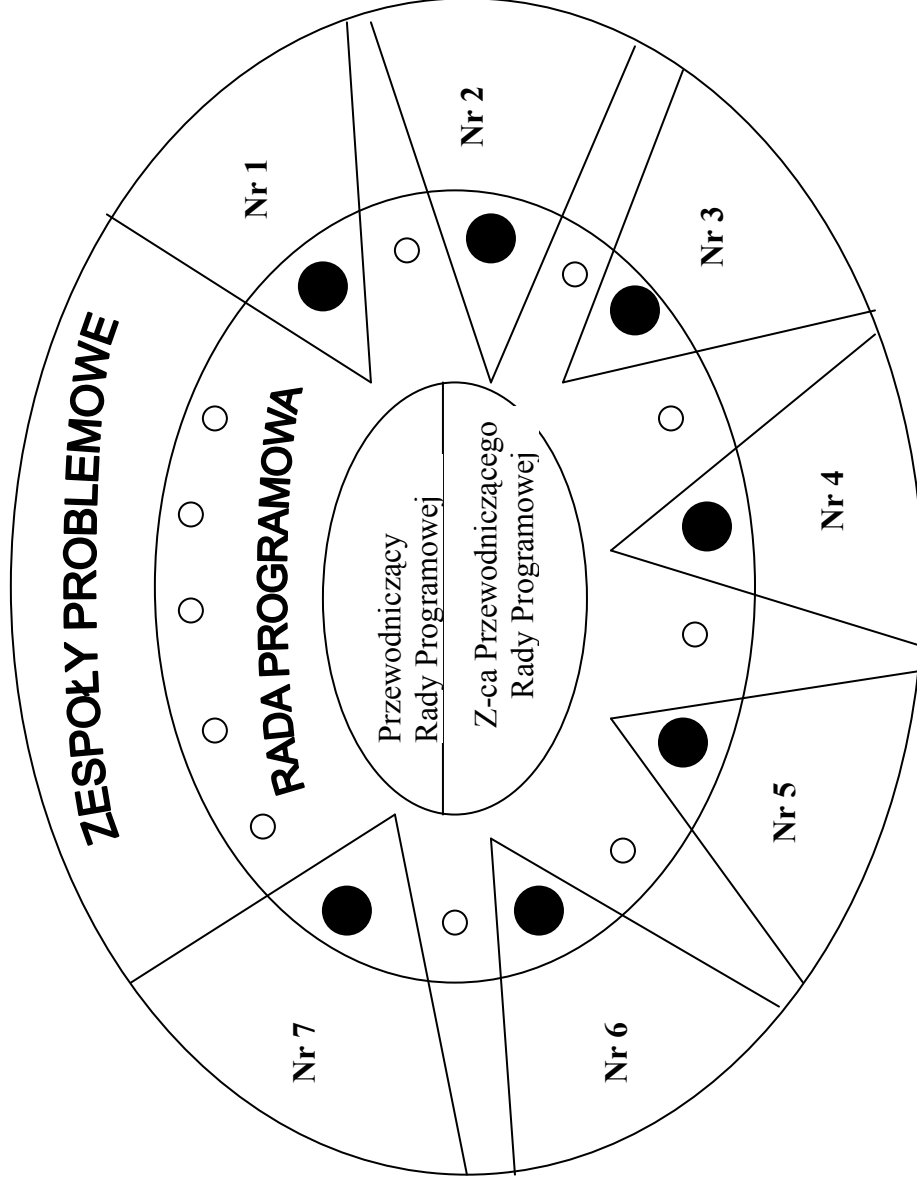
STRUKTURA ORGANIZACYJNA PROGRAMU BJ – NA OKRES TWORZENIA (OPRACOWANIA I WDROŻEŃ)



STRUKTURA ORGANIZACYJNA – NA OKRES REALIZACJI PROGRAMU BEZPIECZNY JAROSŁAW



**STRUKTURA RADY PROGRAMOWEJ „BEZPIECZNY JAROSŁAW”
I ZESPOŁÓW PROBLEMOWYCH DS. SEGMENTÓW KIERUNKOWYCH (S 1-7)**



- Członek Rady/Szef Zespołów Problemowych
- Członek Rady

Planowana częstotliwość spotkań:

- Rada Programowa (1-2 razy w roku)*
 - Zespołów Problemowych (3-4 razy w roku)°
- Obsługa RP – Referat ds. obsługi RM i wydział MB
Liczba członków RP – min. 14 osób
Liczba osób w Zespołach Problemowych – 3-8 (względnie stała)

* częstotliwość określi Przewodniczący Rady Miasta
° częstotliwość określi Przewodniczący Rady Programowej

Źródła finansowania programu BJ

1. Budżet UM.
2. Budżet Powiatu.
3. Budżet gmin (Jarosław + ościenne) w pierwszej kolejności; pozostałe w drugiej kolejności.
4. Dofinansowanie (dotacje) z programów Marszałka woj. Podkarpackiego.
5. Dofinansowanie (celowe dotacje) od Wojewody Podkarpackiego.
6. Sponsoring Banków (np. BGI) wspierających lokalny biznes.
7. Sponsoring instytucji ubezpieczeniowych (ubezpieczeniowych f-reklamy).
8. Sponsoring inwestorów strategicznych wchodzących na rynek lokalny.
9. Sponsoring firm małych, średnich, dużych z terenu miasta i powiatu.
10. Sponsoring i akty darowizny firm ochrony.
11. Dochody z imprez masowych miasta i spółek komunalnych UM i SP.
12. Dobrowolne wpłaty na celowe konto otwarte od osób prawnych i prywatnych.
13. Środki z UE.

WYKAZ DOKUMENTÓW PRAWNYCH PROGRAMU BJ
wg stanu na 01.06.2004

lp.	Podstawa prawna		Cytat powołanego przepisu	Uwagi
	Ustawa	Art.		
1	Podstawa prawna uchwały RM ustanawiającej akt prawa miejscowego – ustawa z dn. 8 marca 1990 r. o samorządzie gminnym (Dz.U. Nr 142 z 2001, poz.1591, z póź. zm.)	41 ust.1 w zw. z art.40 ust. 3 w zw. z art. 7 ust. pkt 14.	<p>art.41 ust.1: Akty prawa miejscowego ustanawia rada gminy w formie uchwały.</p> <p>art. 40 ust .3 W zakresie nieuregulowanym w odrębnych ustawach lub innych przepisach powszechnie obowiązujących rada gminy może wydawać przepisy porządkowe , jeżeli jest to niezbędne dla ochrony życia lub zdrowia obywateli oraz dla zapewnienia porządku, spokoju i bezpieczeństwa publicznego.</p> <p>art.7ust.1 pkt.14 Zaspakajanie zbiorowych potrzeb wspólnoty należy do zadań własnych gminy. W szczególności zadania własne gminy obejmują sprawy porządku publicznego i bezpieczeństwa obywateli oraz ochrony przeciwpożarowej i przeciwpowodziowej w tym wyposażenia i utrzymania gminnego magazynu przeciwpowodziowego.</p>	
2	ustawa z dn. 5 czerwca 1998 r. o samorządzie powiatowym (Dz.U. Nr 142 z 2001 r., poz.1592, z póź. zm.)	4 ust.5 , 5 ust. 2 i 4	<p>art.4 ust.5 Powiat na uzasadniony wniosek zainteresowanej gminy przekazuje jej zadania z zakresu swojej właściwości na warunkach ustalonych w porozumieniu.</p> <p>art. 5 ust.2 Powiat może zawierać porozumienia w sprawie powierzenia prowadzenia zadań publicznych z jednostkami lokalnego samorządu terytorialnego, a także z województwem, na którego obszarze znajduje się terytorium powiatu.</p> <p>art. 5 ust.4 Do porozumień stosuje się odpowiednio przepisy ustawy z dnia 8 marca 1990 r. O samorządzie gminnym (Dz. U. z 2001 r. Nr 142, poz. 1591).</p>	porozumienie

3	ustawa z dn. 6 kwietnia 1990 r. o Policji (Dz.U. Nr 7 z 2002 r., poz.58, z póź. zm.)	1 ust.2 pkt 2,3,6 10 ust.1i5 11 ust.1 13 ust. 4 14 ust.2	<p>art. 1 ust. 2 Do podstawowych zadań Policji należą:</p> <p>pkt.2. ochrona bezpieczeństwa i porządku publicznego, w tym zapewnienia spokoju w miejscach publicznych oraz w środkach publicznego transportu i komunikacji publicznej, w ruchu drogowym i na wodach przeznaczonych do powszechnego korzystania.</p> <p>pkt.3 inicjowanie i organizowanie działań mających na celu zapobieganie popełnianiu przestępstw i wykroczeń oraz zjawiskom kryminogennym i współdziałanie w tym zakresie z organami państwowymi, samorządowymi i organizacjami społecznymi.</p> <p>pkt.6 kontrola przestrzegania przepisów porządkowych i administracyjnych związanych z działalnością publiczną lub obowiązujących w miejscach publicznych.</p> <p>art.10 ust. 1 Komendanci Policji z zastrzeżeniem ust.1a składają roczne sprawozdania ze swojej działalności a także informacje o stanie porządku i bezpieczeństwa publicznego właściwym wojewodom, starostom, wójtom (burmistrzom lub prezydentom miast), a także radom powiatu i radom gmin. W razie zagrożenia bezpieczeństwa publicznego lub zakłócenia porządku publicznego sprawozdania i informacje składa się tym organom niezwłocznie na każde ich żądanie.</p> <p>art. 10 ust.5 Komendanci powiatowi (miejscy) Policji są obowiązani udostępniać komisji bezpieczeństwa i porządku, na żądanie jej przewodniczącego, dokumenty i informacje dotyczące pracy Policji na terenie powiatu, z wyjątkiem akt personalnych pracowników i funkcjonariuszy, materiałów operacyjno-rozpoznawczych lub dochodzeniowo-śledczych oraz akt w indywidualnych sprawach administracyjnych.</p> <p>art.11 ust.1. Wójt (burmistrz, prezydent miasta) lub starosta może żądać od właściwego komendanta Policji przywrócenia stanu zgodnego z porządkiem prawnym lub podjęcia działań zapobiegających naruszeniu prawa, a także zmierzających do usunięcia zagrożenia bezpieczeństwa i porządku publicznego.</p> <p>art.13 ust.4. Na wniosek rady powiatu lub rady gminy liczba etatów Policji w rewirach dzielnicowych i posterunkach Policji na terenie powiatu lub gminy może ulec zwiększeniu ponad liczbę ustaloną na zasadach określonych w art. 12 ust.2, jeżeli organy te zapewnią pokrywanie kosztów utrzymania etatów Policji przez okres co najmniej 5 lat, na warunkach określonych w porozumieniu zawartym między organem powiatu lub gminy a właściwym komendantem wojewódzkim Policji i zatwierdzonym przez Komendanta Głównego Policji.</p> <p>art. 14. ust. 2. Policja wykonuje również czynności na polecenie sądu, prokuratora, organów administracji państwowej i samorządu terytorialnego w zakresie, w jakim obowiązek ten został określony w odrębnych ustawach.</p>	<p>porozumienie</p> <p>w przypadkach nie należących do zadań ustawowych Policji - porozumienie</p>
---	--	--	--	--

4	<p>Rozporządzenie Ministra Spraw Wewnętrznych i Administracji z dn. 14 kwietnia 1998 r. w sprawie współpracy Policji ze strażami gminnymi oraz zakresu, w jakim Komendant Główny Policji sprawuje fachowy nadzór nad strażami i udziela im pomocy.</p>	<p>§ 2, 3 i 4 w zw. art. 9 ust. 2 ustawy z dn. 29.08.1997 o strażach gminnych (Dz.U. Nr 123, poz. 779, z póź. zm.)</p>	<p>§ 2 Policja współpracuje ze strażami w realizacji ich ustawowych zadań. Współpraca Policji i straży polega w szczególności na :</p> <ol style="list-style-type: none"> 1. stałej wymianie informacji o zagrożeniach występujących na określonym terenie w zakresie bezpieczeństwa ludzi i mienia, spokoju i porządku publicznego, 2. zorganizowaniu systemu łączności Policji i straży, uwzględniającego lokalne potrzeby i możliwości oraz zapewniającego utrzymanie stałej łączności między jednostkami Policji i straży, 3. koordynowaniu rozmieszczenia służ policyjnych i straży, z uwzględnieniem zagrożeń występujących na danym terenie, 4. wspólnym prowadzeniu działań porządkowych w celu zapewnienia spokoju i porządku w miejscach zgromadzeń, imprez artystycznych, rozrywkowych i sportowych, a także w innych miejscach publicznych, 5. organizowaniu wspólnych szkoleń oraz ćwiczeń policjantów i strażników gminnych, zwanych dalej „strażnikami”, na zasadach określonych odrębnymi przepisami. <p>§ 3 Szczegółowe formy i sposoby współpracy właściwych terytorialnie jednostek Policji i straży określone zostaną w porozumieniu zawartym pomiędzy jednostkami Policji a wójtem, burmistrzem (prezydentem miasta)</p> <ol style="list-style-type: none"> 1. Komendanci jednostek organizacyjnych Policji i komendanci straży realizują współpracę o której mowa w § 2, w szczególności poprzez <ol style="list-style-type: none"> 1) okresowe spotkania komendantów w celu dokonywania ocen zagrożenia bezpieczeństwa ludzi oraz porządku i bezpieczeństwa publicznego, a także wytyczania wspólnych celów 2) wzajemne, bieżące konsultacje w zakresie wykonywania zadań, 3) organizowanie odpraw w razie konieczności podjęcia wspólnych zadań Policji i straży, 4) wyznaczenie policjantów i strażników do utrzymywania bieżących kontaktów, <p>§ 4 Właściwy terytorialnie komendant wojewódzki Policji, za pośrednictwem komendanta rejonowego Policji, udziela strażom pomocy w zakresie:</p> <ol style="list-style-type: none"> 1) wsparcia straży w czynnościach, w których siły straży są niewystarczające, 2) zapewnienia, na wniosek zarządu gminy lub komendanta straży, fachowej kadry do przeprowadzenia szkolenia podstawowego lub szkoleń specjalistycznych strażników na zasadach określonych odrębnymi przepisami. 3) Przekazania na wniosek zarządu gminy, odpłatnie lub w inny sposób środków przymusu bezpośredniego, do których upoważnieni są strażnicy. 	<p>porozumienie</p>
---	--	--	---	---------------------

			<p>Minister właściwy do spraw wewnętrznych określi, w drodze rozporządzenia:</p> <ol style="list-style-type: none"> 1) zakres i sposoby współpracy Policji ze strażami, uwzględniając możliwość zawierania porozumień między właściwym terytorialnie komendantem Policji a wójtem, burmistrzem (prezydentem miasta) 2) zakres sprawowania przez Komendanta Głównego Policji nadzoru w zakresie fachowym nad działalnością straży, uwzględniając potrzebę zapewnienia stosowania przepisów prawnych dotyczących użycia i przechowywania broni palnej bojowej, środków przymusu bezpośredniego oraz dokonywania przez strażników czynności określonych w ustawie. 	
5	Ustawa z dn. 29 sierpnia 1997 r. o strażach gminnych (Dz.U.Nr.123 z 1997 r. poz. 779 z póź. zm).	1.ust.1a	W związku z wykonywaniem swoich zadań straż miejska współpracuje z Policją. W tym celu wójt, burmistrz (prezydent miasta) może zawierać z właściwym terytorialnie komendantem Policji porozumienie o współpracy straży i Policji.	porozumienie
6	Rozporządzenie Ministra Spraw Wewnętrznych i Administracji z dn. 18 grudnia 1998 r. w sprawie określenia szczegółowych zasad współpracy specjalistycznych uzbrojonych formacji ochronnych z Policją, jednostkami ochrony przeciwpożarowej, obrony cywilnej i strażami gminnymi (miejskimi) (Dz.U. Nr 161 z 1998 r. poz. 1108)	§. 3 i 4 w zw. z art. 47 ustawy z dn. 22 sierpnia 1997 r. o ochronie osób i mienia (Dz. U. Nr 114, poz. 740) i art.12	<p>§ 3 Współpraca formacji ochronnych z Policją polega w szczególności na:</p> <ol style="list-style-type: none"> 1) wymianie informacji o zagrożeniach w zakresie bezpieczeństwa osób i mienia oraz zakłócania spokoju i porządku publicznego, 2) współdziałaniu w celu utrzymania spokoju i porządku publicznego podczas zgromadzeń, imprez artystycznych, rozrywkowych i sportowych , w zakresie określonym w odrębnych przepisach, 3) współdziałaniu przy zabezpieczaniu miejsc popełnienia przestępstw i wykroczeń w granicach chronionych obszarów, obiektów lub urządzeń, 4) wzajemnych konsultacjach doskonalących metody współpracy. <p>§ 4 Do współpracy formacji ochronnych ze strażami gminnymi (miejskimi) przepis §.3 stosuje się odpowiednio.</p> <p>art.47 Minister Spraw Wewnętrznych i Administracji określi, w drodze rozporządzenia, szczegółowe zasady współpracy specjalistycznych uzbrojonych</p> <p>Formacji ochronnych z Policją, jednostkami ochrony przeciwpożarowej, obrony cywilnej i strażami gminnymi (miejskimi).</p>	w innych przypadkach - porozumienie

7	Ustawa z dn. 24 sierpnia 1991 r. O Państwowej Straży Pożarnej. (Dz. U. z dn. 8 października 1991 r. Nr 88, poz. 400 z późn. zm.)	14 ust. 3, 4, 5	<p>ust. 3. W przypadku bezpośredniego zagrożenia bezpieczeństwa wspólnoty samorządowej, w szczególności życia lub zdrowia, wójt (burmistrz prezydent miasta) lub starosta może wydać komendantowi powiatowemu (miejskiemu) Państwowej Straży Pożarnej polecenie podjęcia działań w zakresie właściwości Państwowej Straży Pożarnej, zmierzających do usunięcia tego zagrożenia.</p> <p>ust. 4. Uchwała o której mowa w ust. 2, lub polecenie wydane na podstawie ust. 3 nie mogą dotyczyć konkretnej czynności służbowej. Uchwała lub polecenie nie mogą również określać sposobu wykonania zadania przez Państwową Straż Pożarną.</p> <p>ust. 5. Starosta lub wójt (burmistrz, prezydent miasta) ponoszą wyłączną odpowiedzialność za treść i skutki polecenia o którym mowa w ust. 4.</p>	
---	--	-----------------	--	--

Załącznik opracowała:
mgr Teresa Płocica